



基于传统文化基因的当代文旅建筑创作

成员：曲泓 王正 指导教师：王迪

该方案以“深山藏古寺”的禅意为理念，在文旅度假区设计的基础上，以传统文化为核心，构筑连接城市与山林、自然与人文的山林居所，打造一处自然台地上的山居文化综合体。

项目简介

该设计项目所在区域为岳西国际养生文化产业园规划方案规划区。该设计即是在慧可居温泉酒店项目已建一期背景下进行的二期酒店项目设计，欲打造一款集健康管理和精品度假为一体、提供温泉禅修等医养服务的主题酒店。

通过对产业园规划策划的分析，认识和理解“慧可居”二期项目的价值定位和设计出发点。养生文化产业园旨在提升温泉旅游规模品质，打造以“温泉+”为核心的康养产业体系。国内领先、国际一流，以温泉体验为核心、以康养度假、中医养生为特色集娱乐、休闲、餐饮、住宿、运动、会议等功能于一体的健康生活极致体验地。服务人群包括但不限于附近周边游客、省市际游客、全国游客，可以极大提升当地文化品质和文化内涵，拉动旅游产业和文化产业的发展。

该方案以“基于传统文化基因的当代文旅建筑创作”为题，以“深山藏古寺”的禅意为理念，在文旅度假区设计的基础上，以传统文化为核心，构筑连接城市与山林、自然与人文的山林居所，打造一处自然台地上的山居文化综合体。

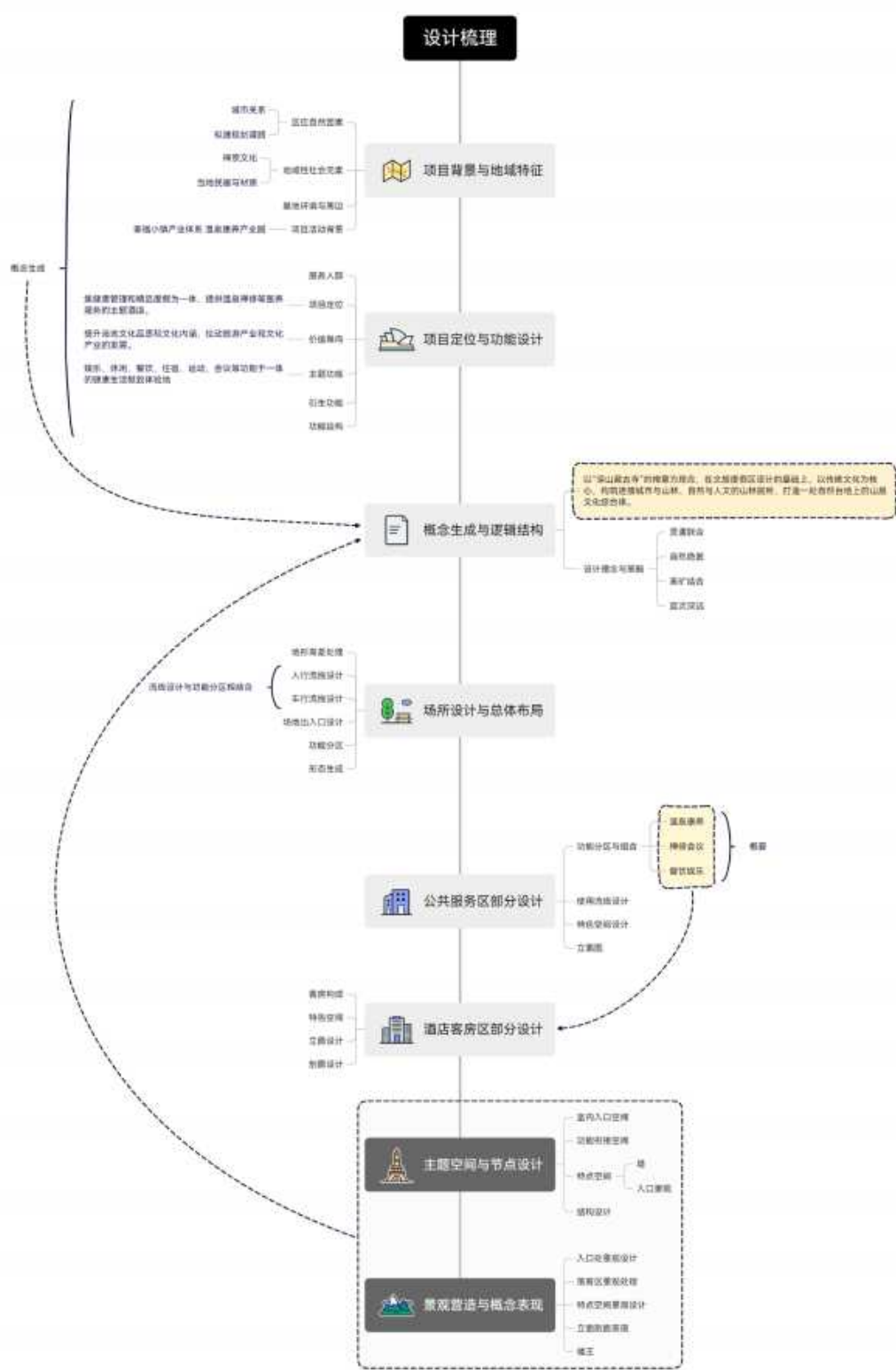


模型效果图



禅修塔

在场地处理上应该充分运用意象的组合。使用现代建筑设计手法，对传统建筑空间意境进行新的诠释。追求空间的精神性，力求反映传统建筑中的意境，通过传统文化符号的表达，提高建筑内部、建筑外部等多种空间的品质。将佛塔的操作手法和功能进行现代化的升级利用就是一个例子。



模型效果图

场地局限

场地内部是低矮山体，但
有三个部分。地形复杂，同时
道路对山体有一定的切割和破
坏，建筑如何应对的场地局限，
使建筑和场地自然景观有机结
合。

景观因素

场地四周风景优美，如何
更好的利用场地东西向的景观
特点和景观差异，处理好建筑
意象和外部环境景观意象之间
的关系，将建筑与景观相互融
合，充分挖掘建筑空间的禅意
空间？

流线布置

如何处理好建筑内部流线和
场地中的流线，把握场地中
的地势条件，既充分保留场地
肌理，又梳理好内部交通关系。



禅修塔

符号与基因

如何在设计中表达传统文
化符号，在建筑外部形象与内
部空间中都贯彻传统文化思想
与基因，达到富有新意及与周
边建筑的和谐共生。

区位建设

项目基地位于岳西县主城区北部，项目建成后直接与高速接驳，每个地块内均形成内部环路，建成后沿河岸两侧将形成景观河岸，美化城市景观。



地域性特征与元素提取



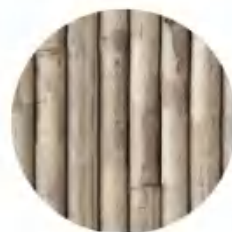
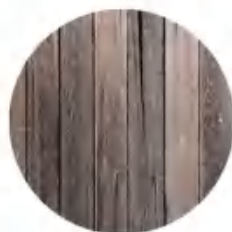
岳西县全景

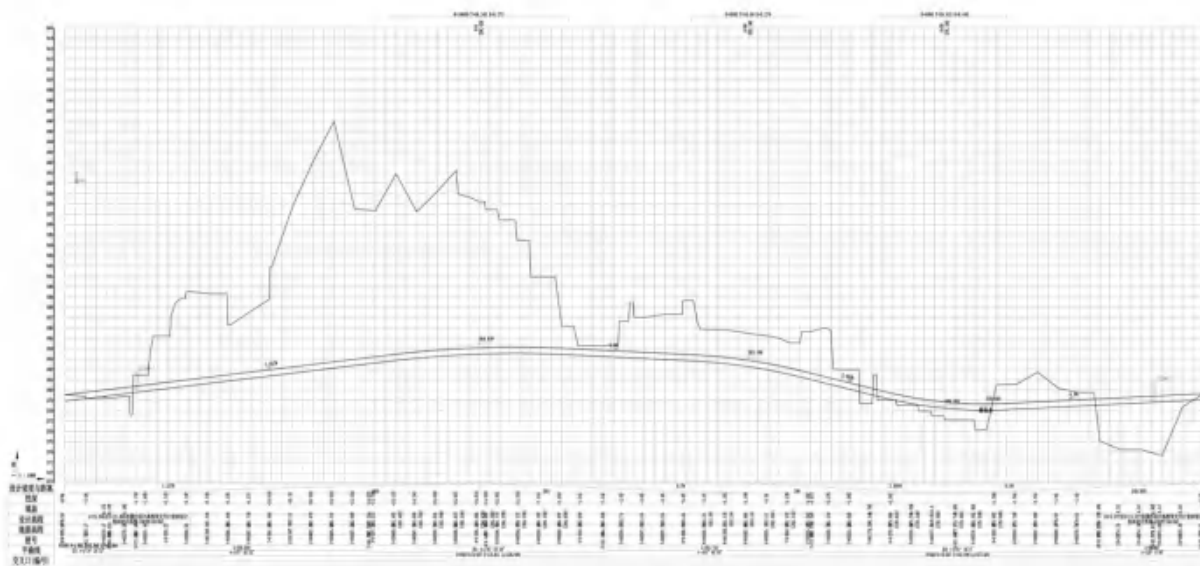
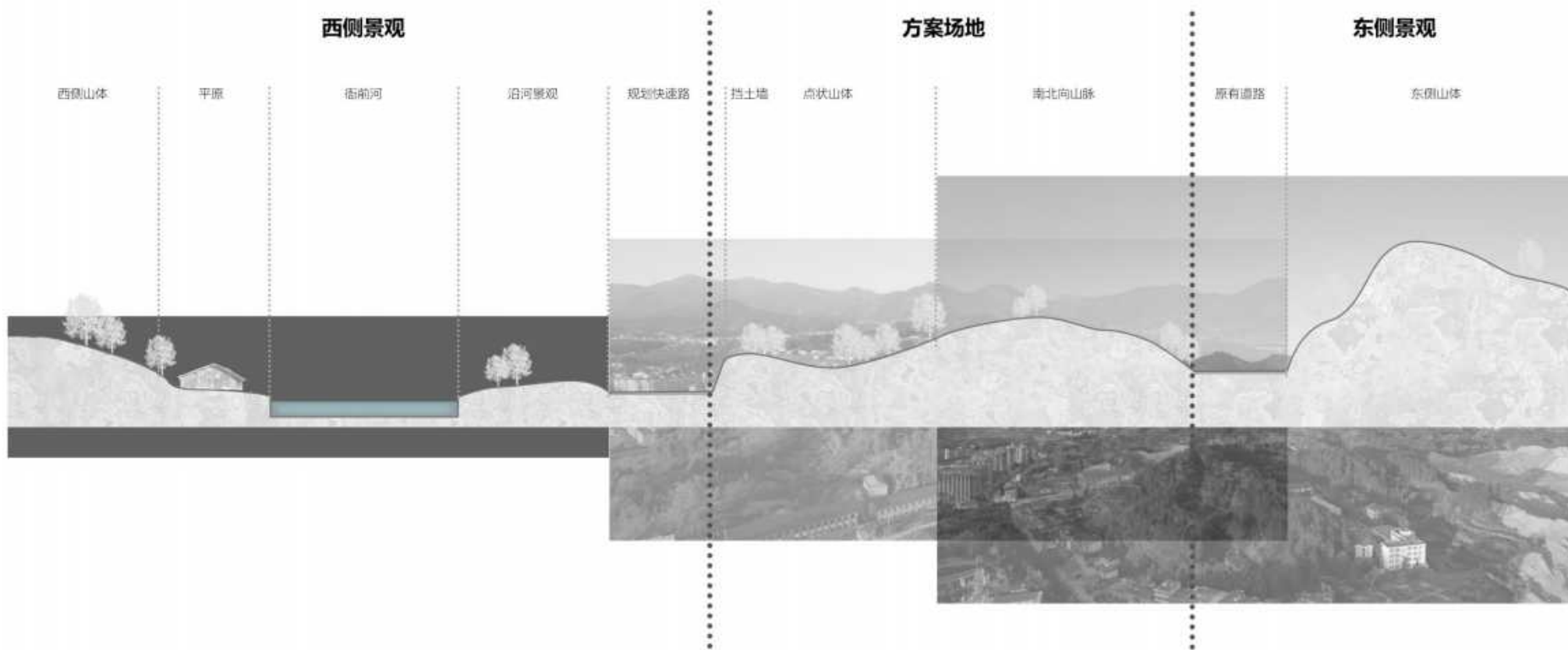


禅文化元素提取



当地民居材质元素提取





基地高差

场地西侧为岳西县的母亲河渐前河和拟建的规划快速路，快速路最高点标高为384，位于场地的西南角，与场地内最低点高差约为十米。

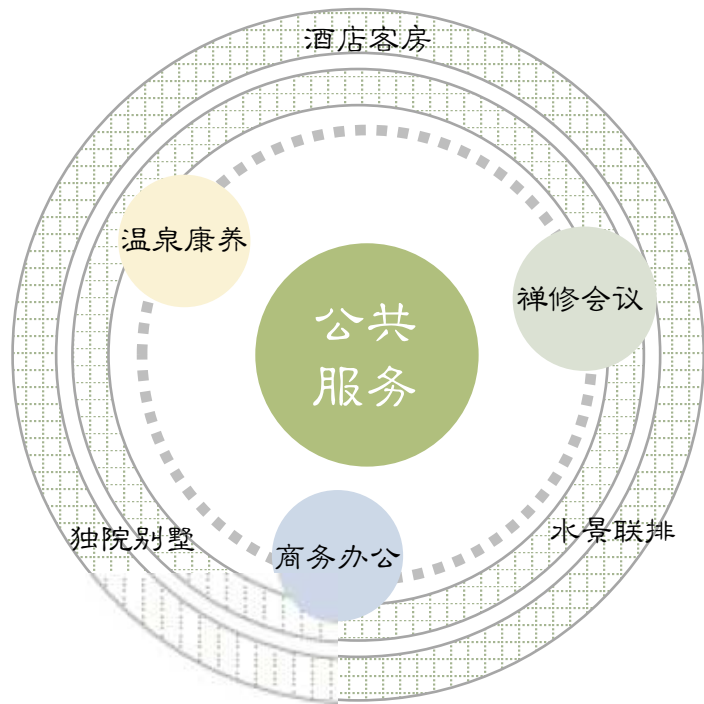
场地北侧为岳武高速的出口，东侧南侧则都有现有道路连接，交通便利。场地南侧为天悦湾温泉康养产业园的其他功能用地，包括宴会中心、诊疗中心、文旅街道、住宅等配套设施

项目背景：幸福小镇产业体系

产业规划图



提升改造现有温泉旅游项目，以酒店式健康管理为核心特色，提高温泉康养规模质量，高品质发展中医药健康旅游，配套完善文化休闲商业与滨河健身绿道设施，带动提高旅游集散服务功能，建成为岳西“康养胜地”的品牌高地与聚客锚地。



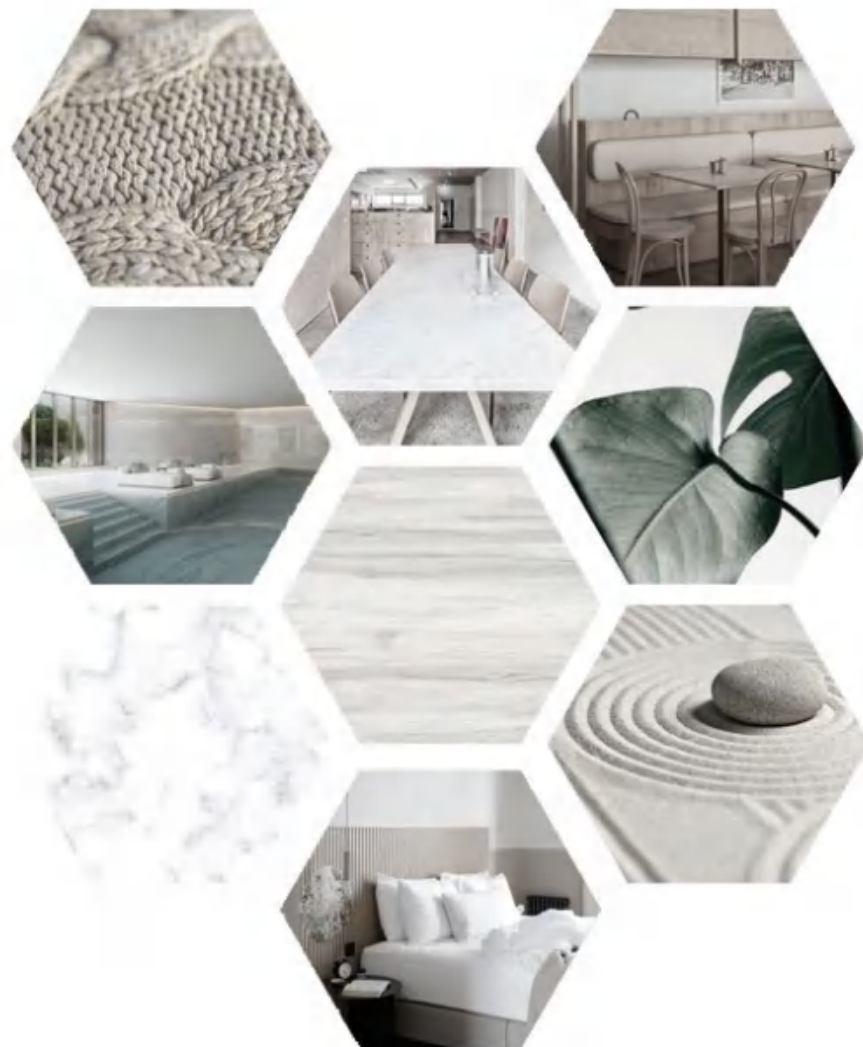
功能关系与联系梳理

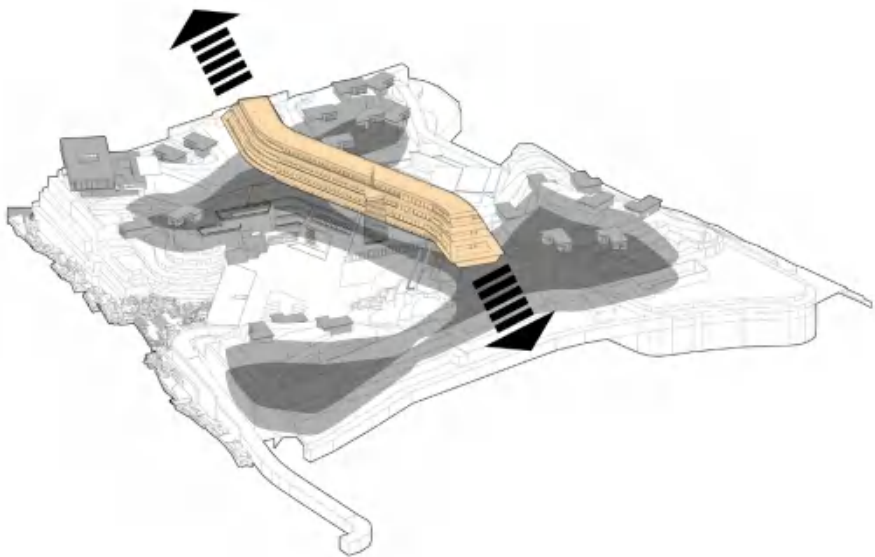


功能主要分为自在观、濠濮间、香岩堂、枕峦山馆与水流云在四个部分。自在观包括大堂接待、餐饮商店、商务中心等等功能；濠濮间是温泉康养及配套设施，包括温泉康本、健身等功能房、娱乐等；香岩堂主要包括禅修和会议两大部分；枕峦山馆与水流云在是指集中客房、联排水院、别墅三种形式的客房。

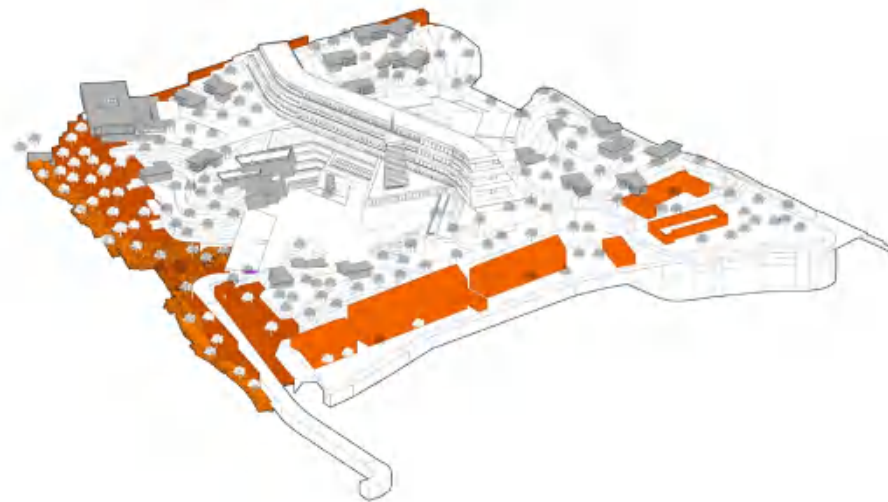
项目功能剪影

餐饮、禅修、温泉、会议、酒店

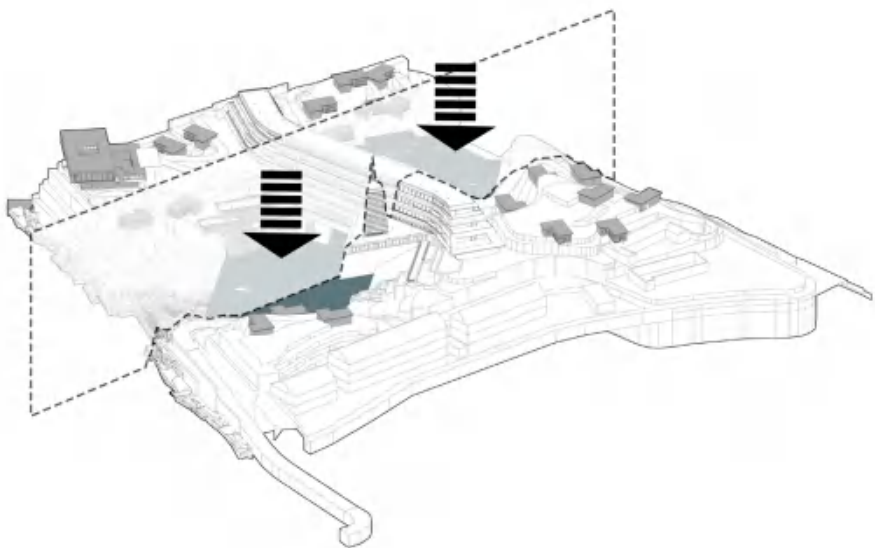




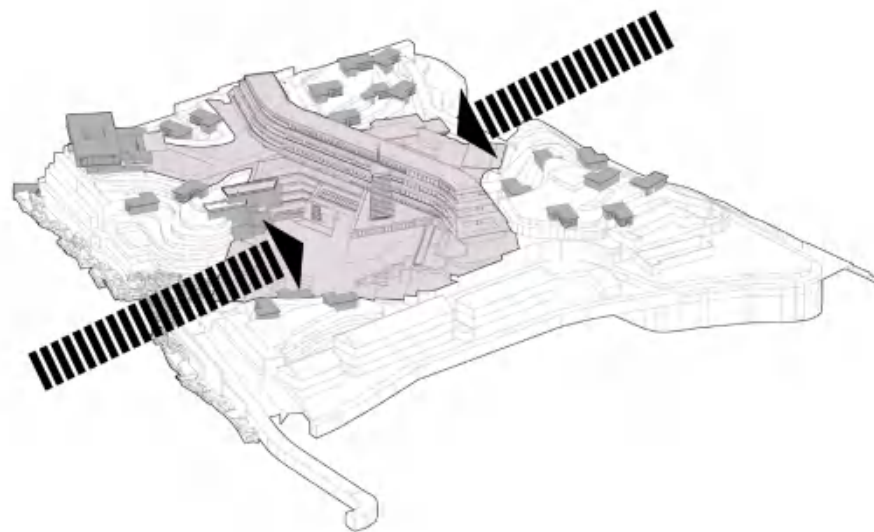
从场地环境入手，考虑到三座主要的丘陵在中间南北向形成的山脊、东西向不同内容的多层次景观，建筑由轴线处沿山脊向南北伸展。



对场地内的“第一景观”的处理是理念的主动驱动和不利条件的被动要求的共同影响结果。比如西向和北向由于场地局促，为了实现隐逸感采用多层退台式的植被覆盖。



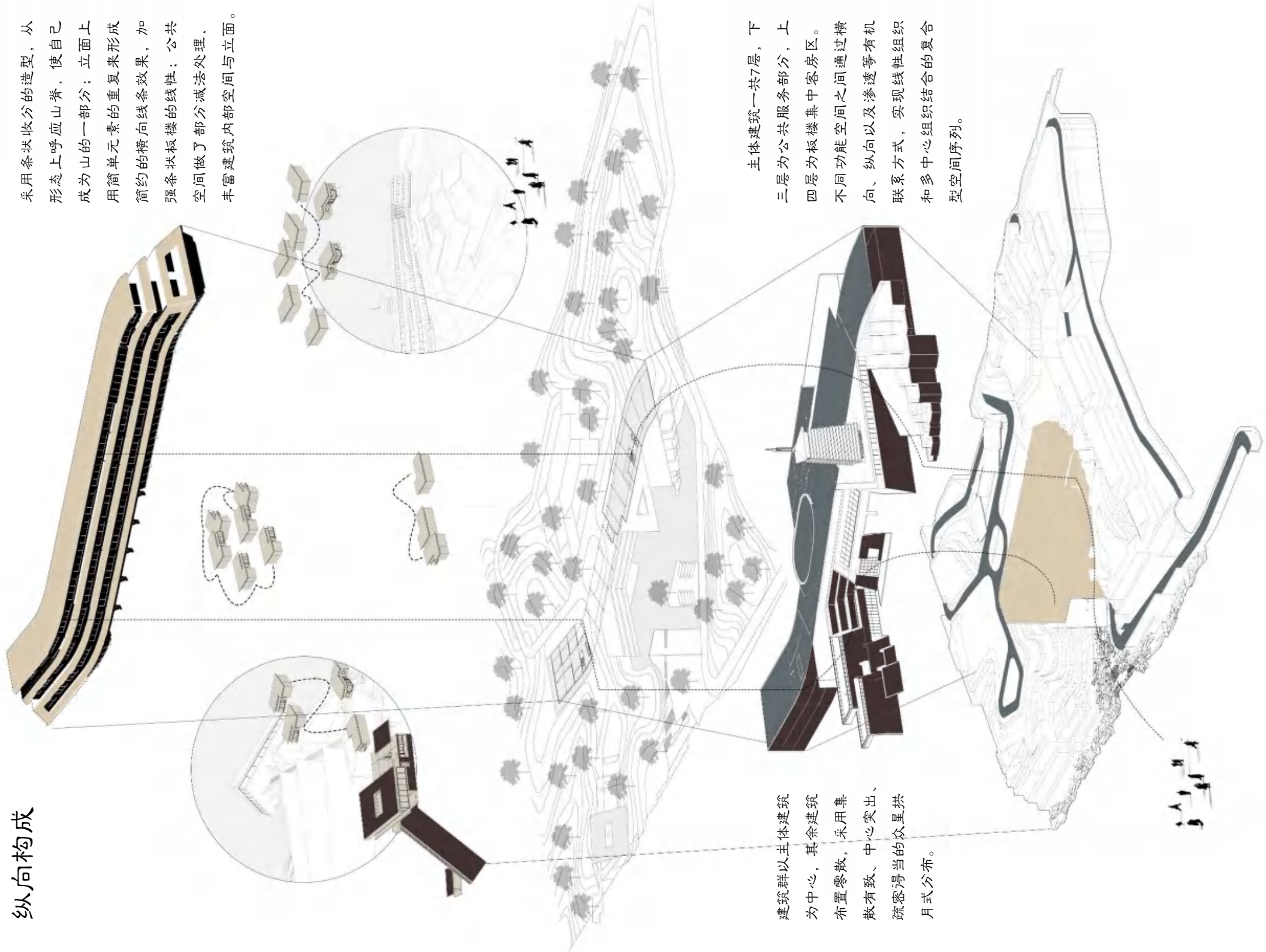
场地内的室外空间是在自然形成的山谷垂落的基础上生成的。在很好的处理场地内部流线组织的同时，估计到东西向的剖面设计，能够呼应东西向的自然景观。



山谷平台为两侧场地外的自然景观因素的引入提供了条件。山水顺着人行流线进入场地，成为建筑的景观设计的一部分。

纵向构成

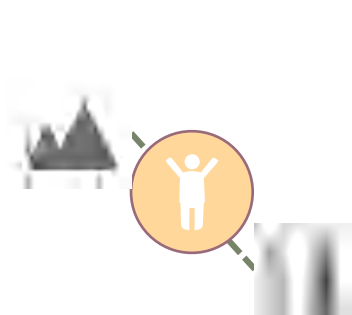
集中客房的板楼部分，采用条状收分的造型，从形态上呼应山脊，使自己成为山的一部分；立面上用简单元素的重复来形成简约的横向线条效果，加强条状板楼的线性；公共空间做了部分减法处理，丰富建筑内部空间与立面。



建筑群以主体建筑为中心，其余建筑布置零散，采用集散有致、中心突出、疏密得当的众星拱月式分布。

主体建筑一共7层，下三层为公共服务部分，上四层为板楼集中客房区。不同功能空间之间通过横向、纵向以及渗透等有机联系方式，实现线性组织和多中心组织结合的复合型空间序列。

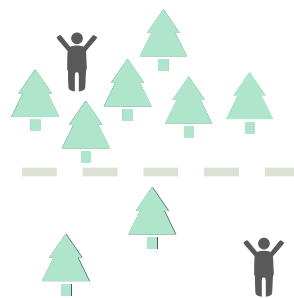
设计策略



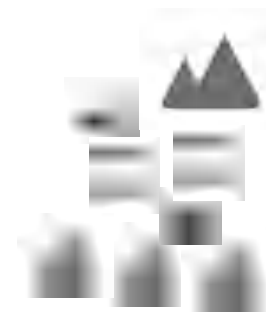
贯通联合



自然隐匿



奥旷结合



层次深远

楼王

项目设置提供了一处配置最高的独栋院落别墅。



入口与假山

在人们进入场地的入口部分将挡土墙替换为叠石假山，在彰显入口的同时，拉近景观与行人的尺度，不使其产生挡土墙带来的压迫感，丰富了景观层次。

水池景观

在公共广场和公共空间的顶层设置了水面景观。在增加禅意的同时，为整个建筑提供了一个与自然融合的机会。

前广场

前广场作为人行流线和车行流线共同使用的区域，容纳了公共活动，也是深山密林中豁然开朗的禅意。

体块生成

通过CAD高程信息生成场地地形；确定场地现有道路、建筑及规划道路位置；处理地形，平整出标高396与408的台地作为建筑基地，并确定内部道路；将建筑的公共空间布置与396标高处的山谷与408山脊的首层，包括西侧的温泉康养会议禅修部分与东侧的跌水联排合院；将集中客房部分布置在408标高的山脊上；独立别墅与特色别墅散布在四角的山体之中；运用假山与绿化丰富入口空间景观。



项目基地位于岳西县主城区北部，项目建成后直接与高速接驳，每个地块内均形成内部环路，

总平面图

项目基地位于岳西县主城区北部，项目建成后直接与高速接驳，每个地块内均形成内部环路，建成后沿河岸两侧将形成景观河岸，美化城市景观。

度假村方向

高速收费站

东侧山顶

场地入口

落客区

停车场出入口

项目坐落于山脊，在客房部向外看，是多层次的景观。东向是层层叠叠的山脉，西向是近水远山。

渐前河

环山车道

县城方向

县城方向

会议中心



*由于图幅限制，技术图纸绘制比例与实际比例存在差异，比例不再标出

鸟瞰效果图

设计思想

以建筑的禅意空间营造为特点，体现场所的精神性，将传统文化融入到建筑的全过程设计之中。

建筑面积

23900 m²

容积率

0.73

该“慧可居”项目的周边总体规划指标为“一河两岸”重点打造片区，此次结合禅修与康养主题的温泉度假酒店属于二期项目，是在一期项目的已建背景上，打造集健康管理和精品度假为一体、提供温泉禅修等医养服务的主题酒店，包括公共服务部分、温泉康养及其配套设施、禅修会议以及主体客房部分。

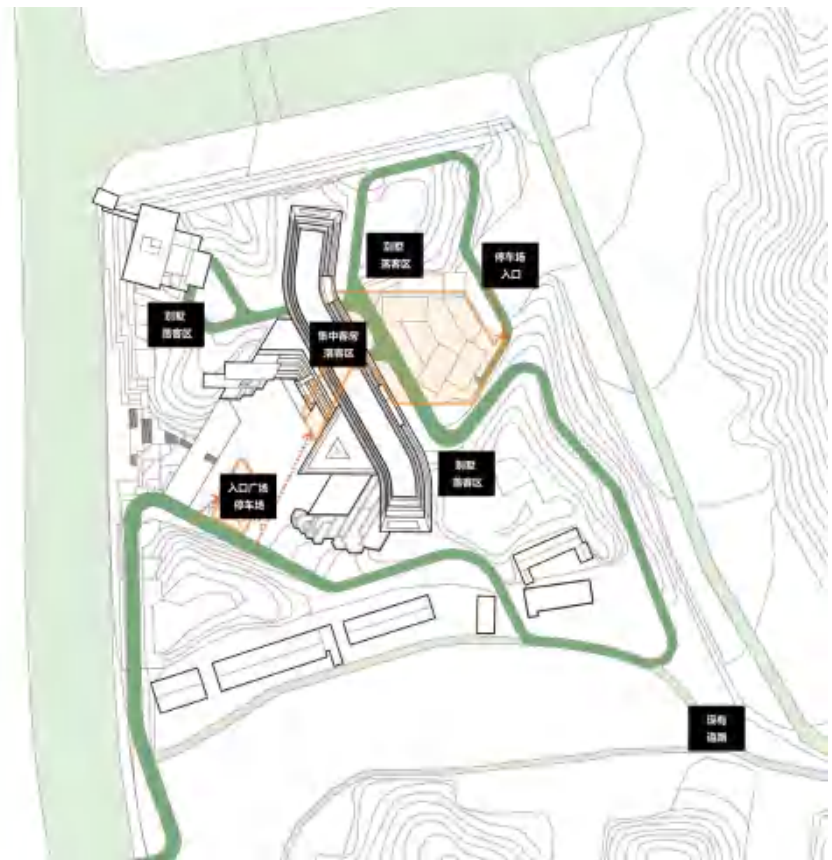


场地竖向

原场地内410标高的条形山脉被平整为408标高台地，西侧392标高的山谷被平整为396标高平台，东侧386标高的山谷则平整为阶梯状的跌落平台，尽可能维持场地原地形的形态。



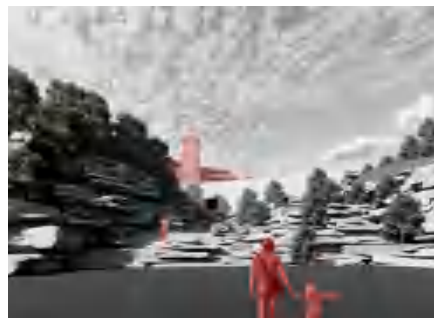
交通分析



台地化布局与精心路线设置

场地流线分析

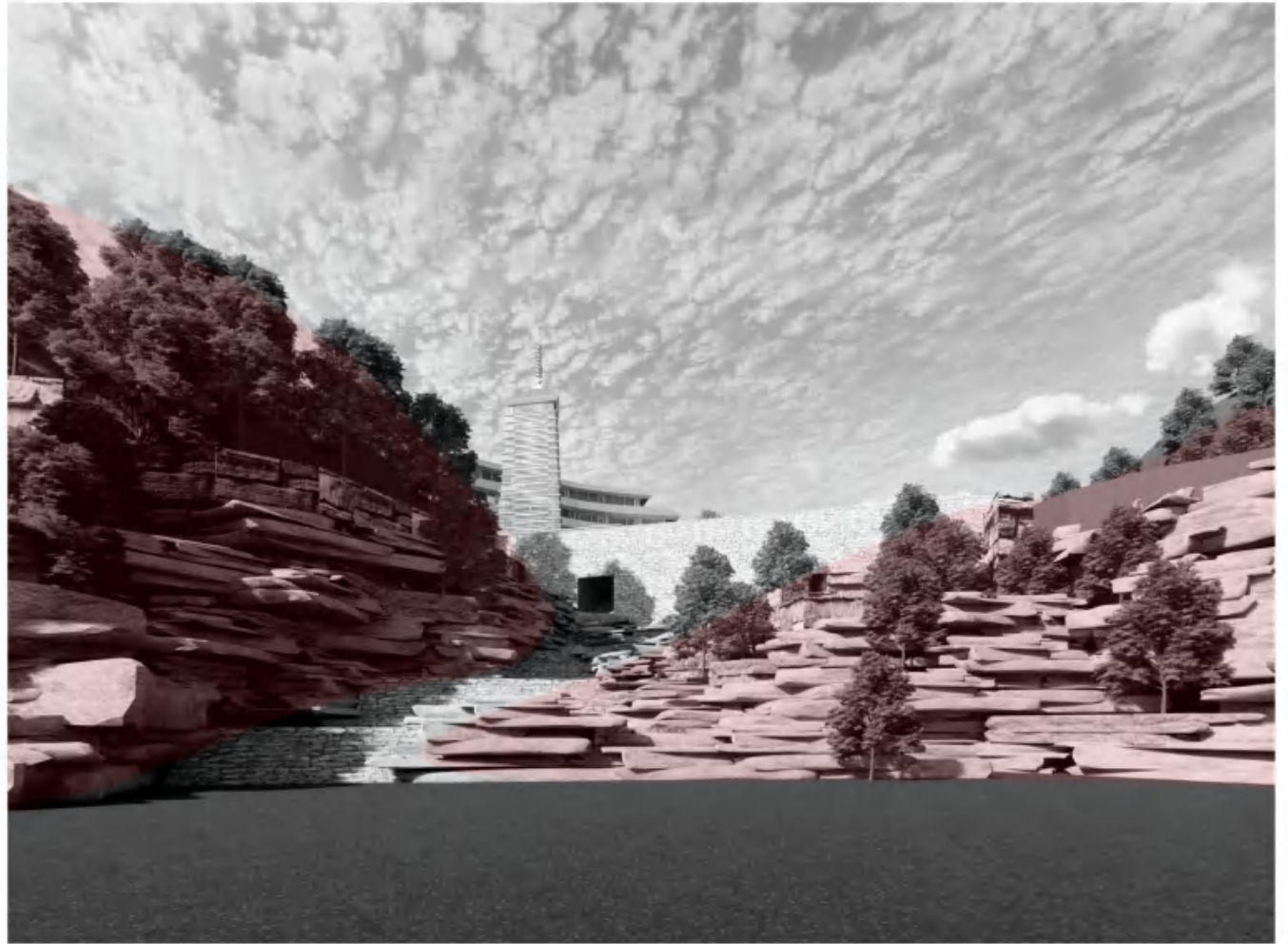
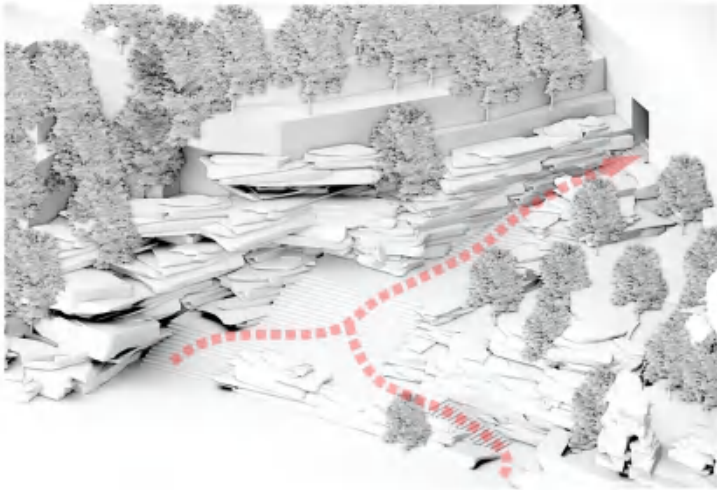
由旷入奥·人行



由旷入奥·车行

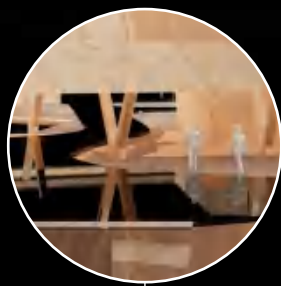


入口空间分析



入口景观设计在退台式挡土墙的基础上加上了假山石的使用，先用层层退台营造出山谷的意境，再由假山石与步道引导人渐渐深入，如同在山中漫步一样，以一种曲径通幽再到豁然开朗的感觉缓缓到达入口广场。

模型东南向鸟瞰



集中客房

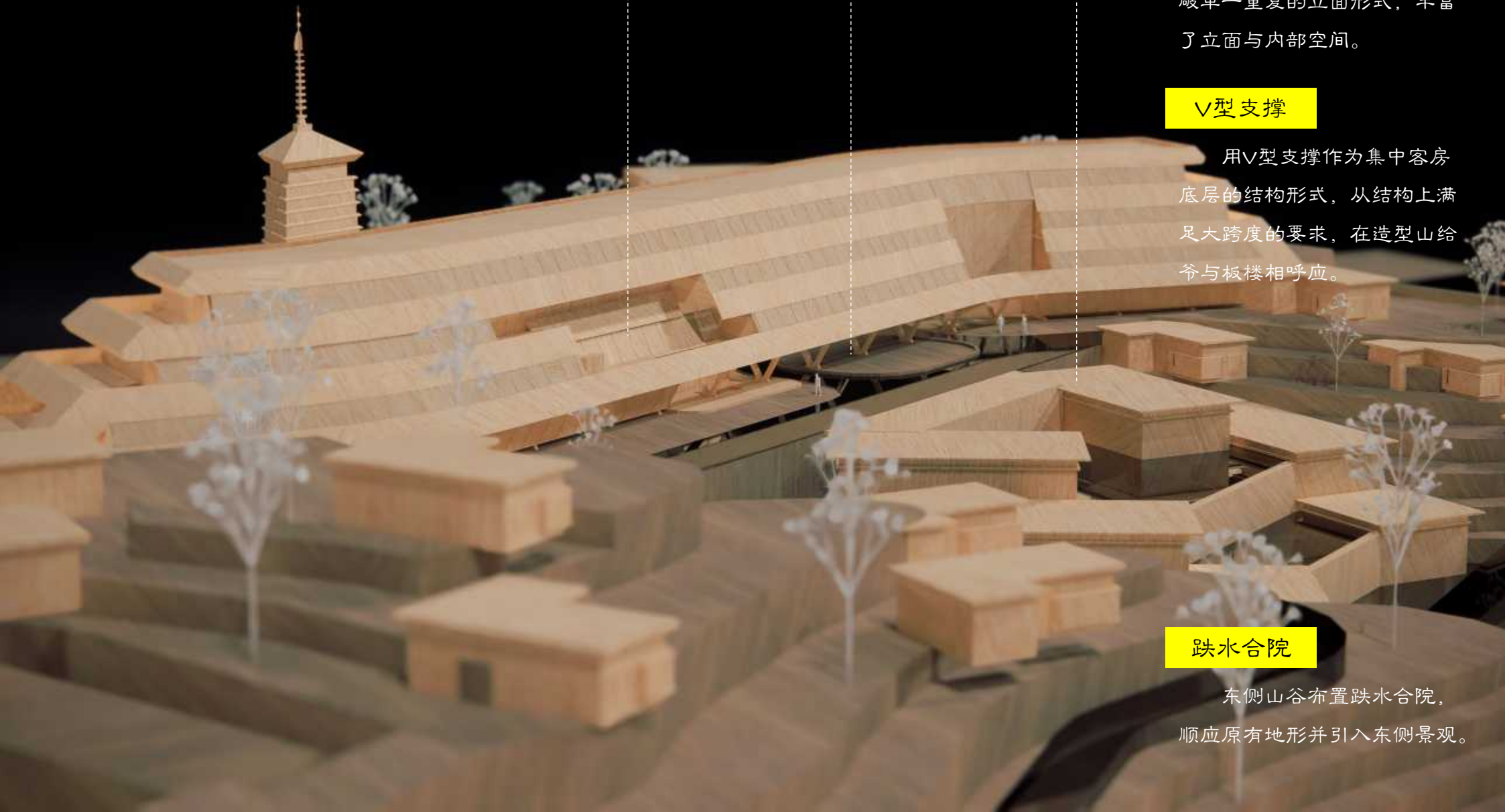
集中客房做了部分减法处理，掏出空间作为客房内部缓冲的公共矿建，在立面上也打破单一重复的立面形式，丰富了立面与内部空间。

V型支撑

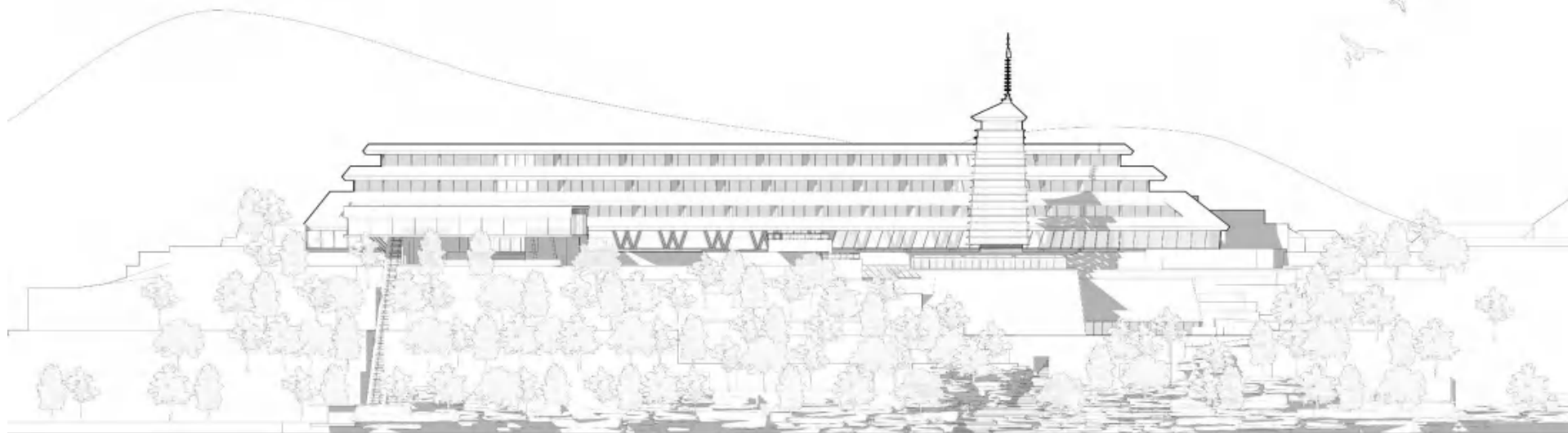
用V型支撑作为集中客房底层的结构形式，从结构上满足大跨度的要求，在造型山给爷与板楼相呼应。

跌水合院

东侧山谷布置跌水合院，顺应原有地形并引入东侧景观。



西立面图



西立面模型效果图



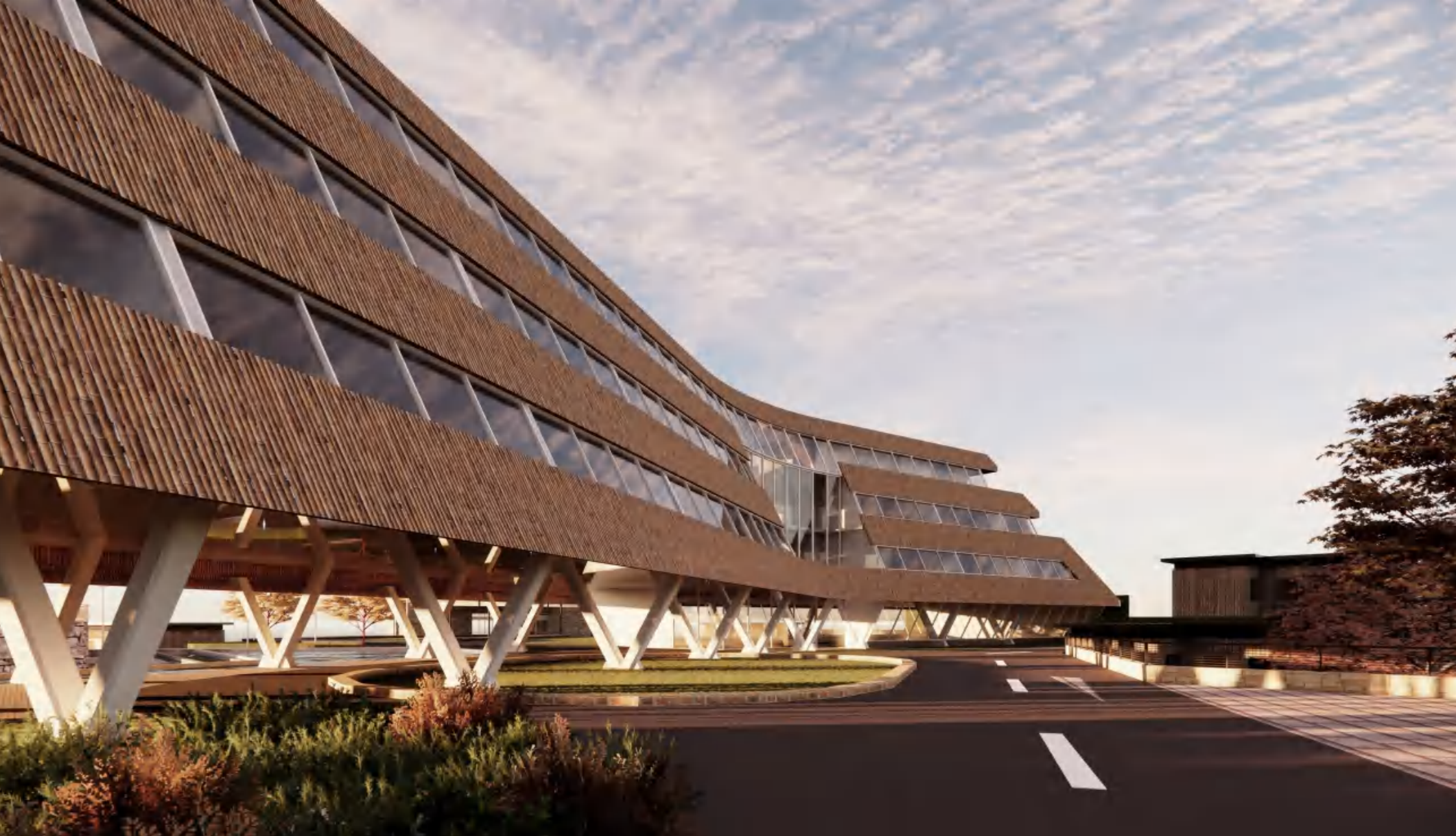
*由于图幅限制，技术图纸绘制比例与实际比例存在差异，比例不再标出



客房公共区某一场景

酒店客房部分

集中客房部分为慧可居温泉康养酒店的核心功能之一，位于建筑408标高处，共四层。客房部分总面积为6600平方米，总计71间，在集中客房的内部，为了避免简单走廊串房间所带来的的压抑感，还在其中中设置了多个通高的公共空间，丰富了客房内部的空间体验。

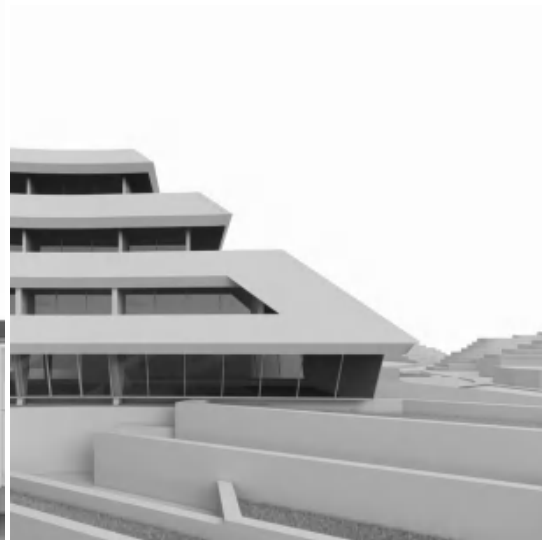
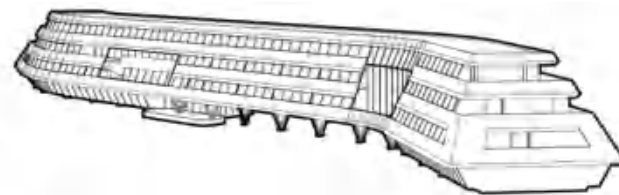
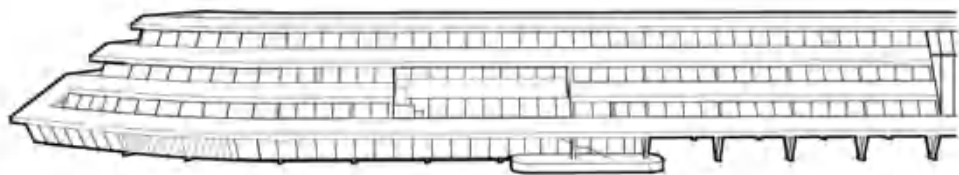


效果图

集中客房的板楼部分，采用条状收分的造型，从形态上呼应山脊，使自己成为山的一部分；立面上用简单元素的重复来形成简约的横向线条效果，加强条状板楼的线性；公共空间做了部分减法处理，丰富建筑内部空间与立面。

基于理念的形态设计策略

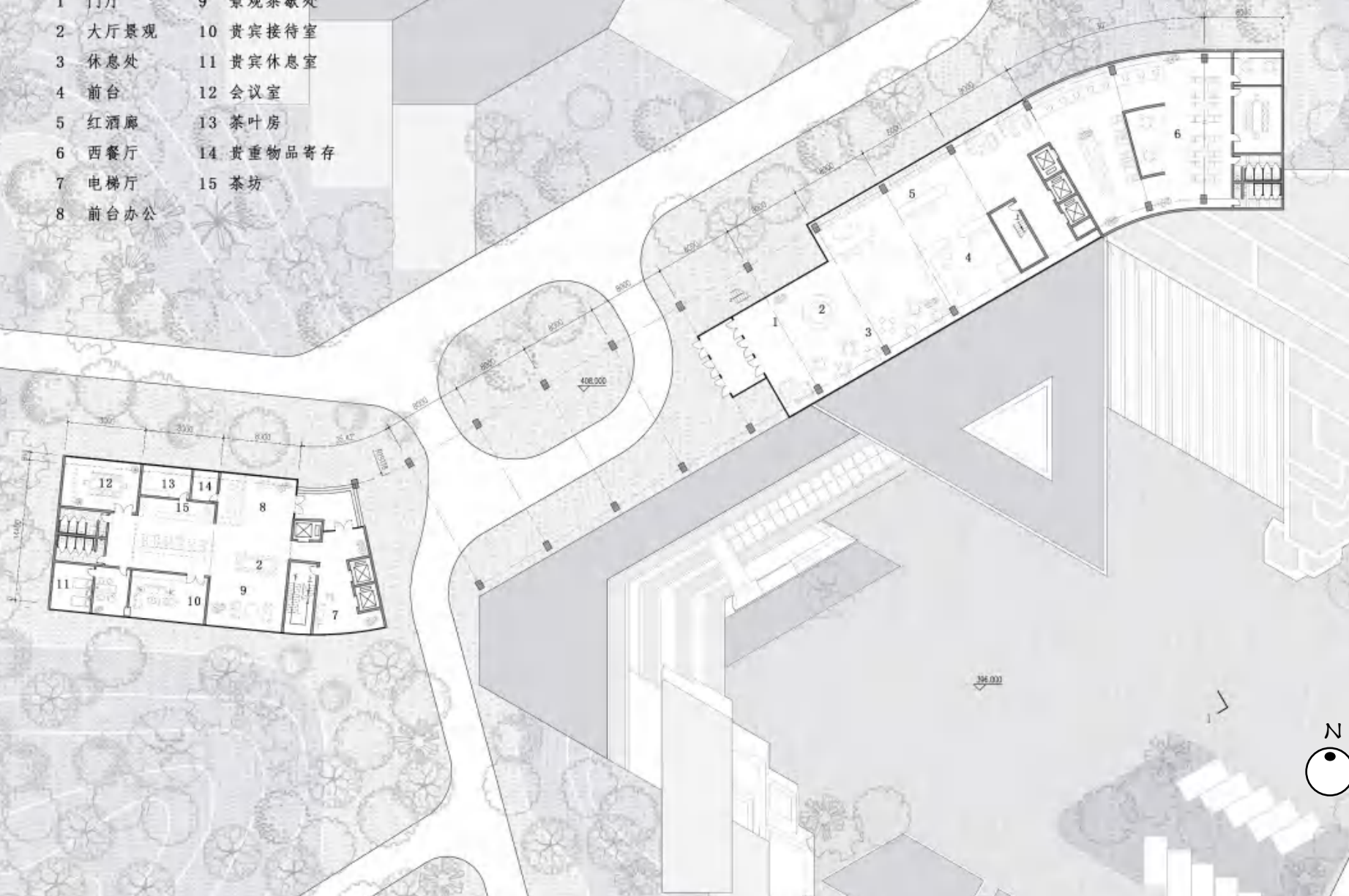
退台与收分



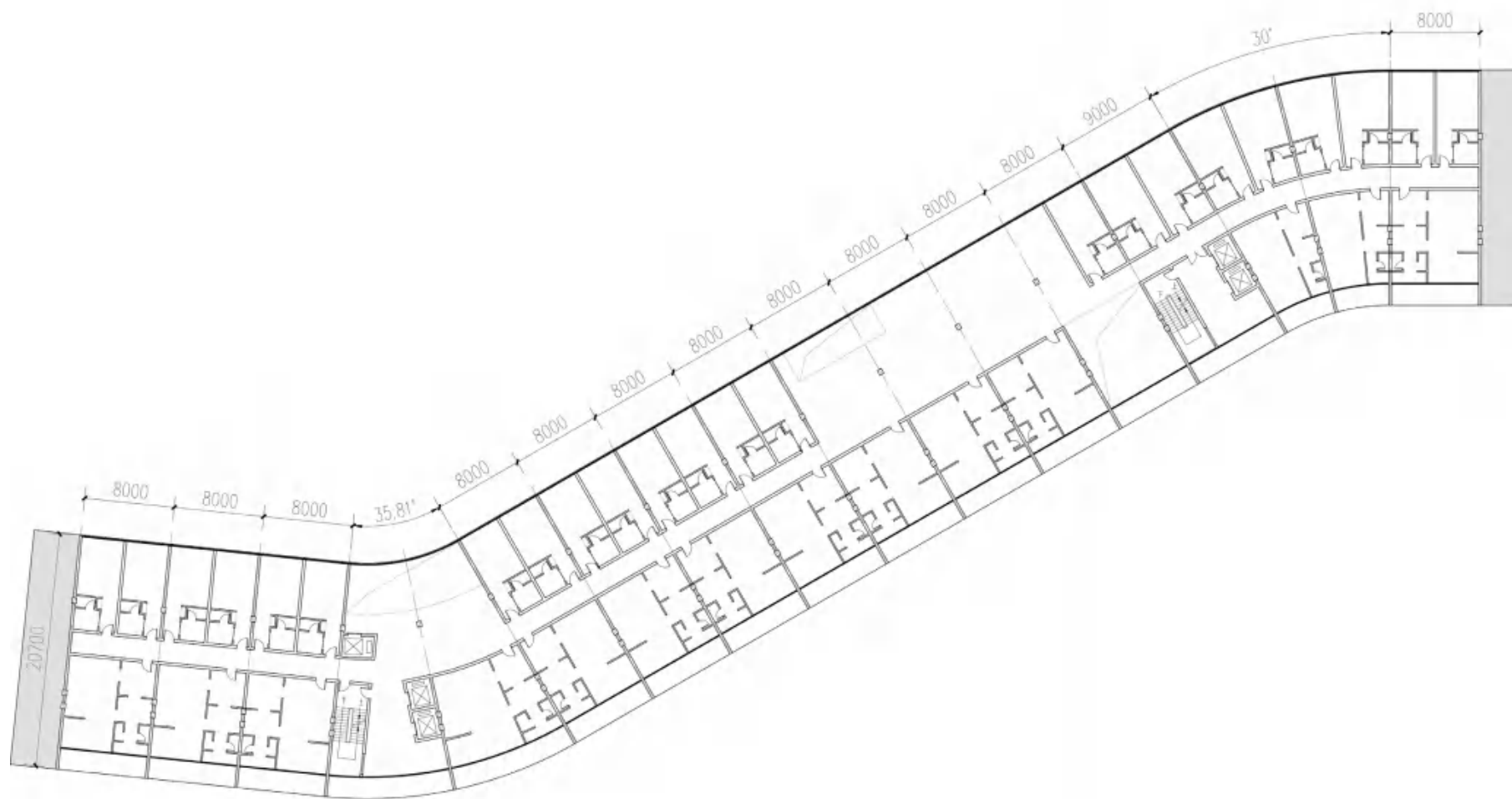
通过退台和收分的方式，将建筑的形态与山势拟合，在强化“隐”的概念的同时，更好的将建筑和自然环境进行了结合。

408层客房区平面图

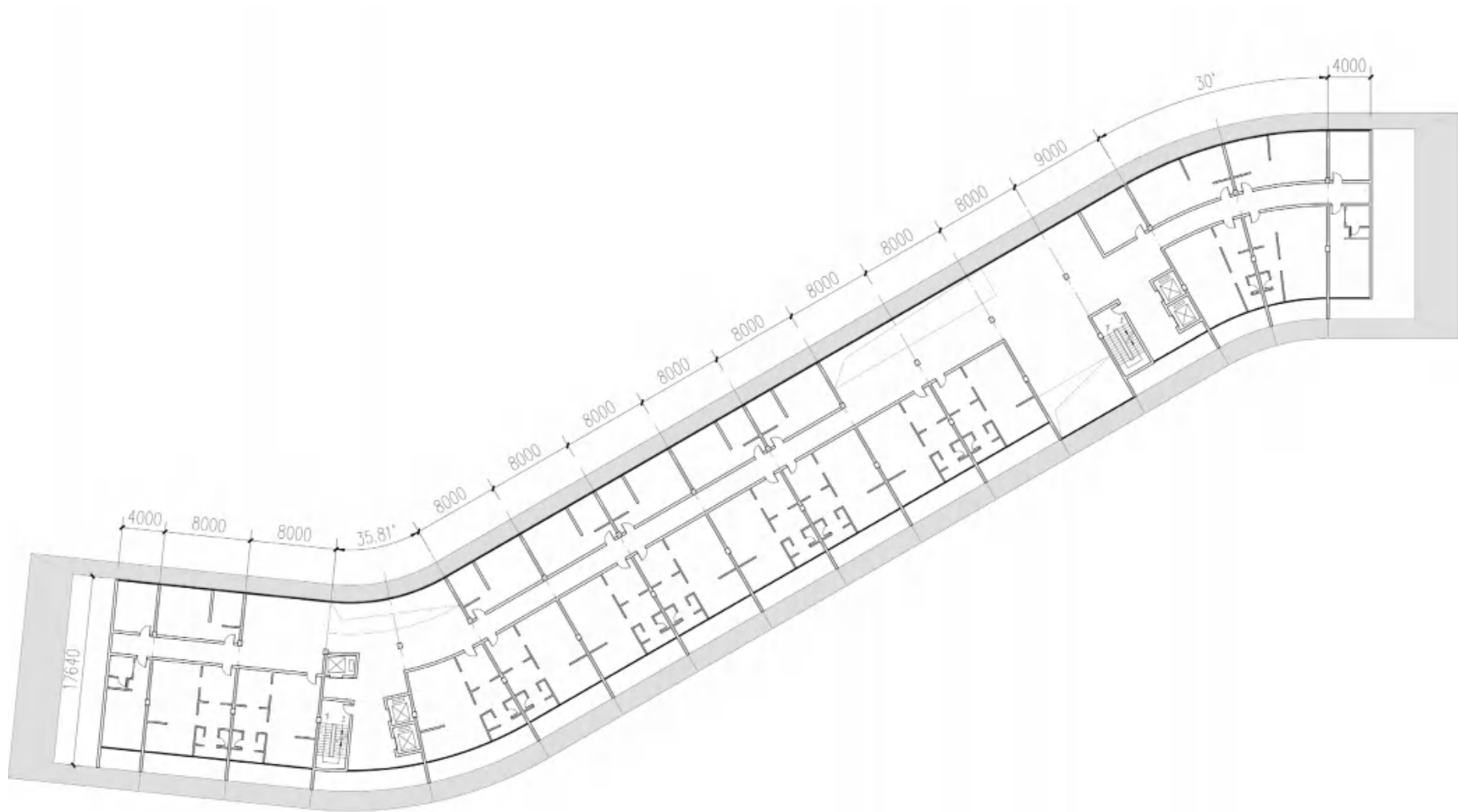
- | | |
|--------|-----------|
| 1 门厅 | 9 景观茶歇处 |
| 2 大厅景观 | 10 贵宾接待室 |
| 3 休息处 | 11 贵宾休息室 |
| 4 前台 | 12 会议室 |
| 5 红酒廊 | 13 茶叶房 |
| 6 西餐厅 | 14 贵重物品寄存 |
| 7 电梯厅 | 15 茶坊 |
| 8 前台办公 | |



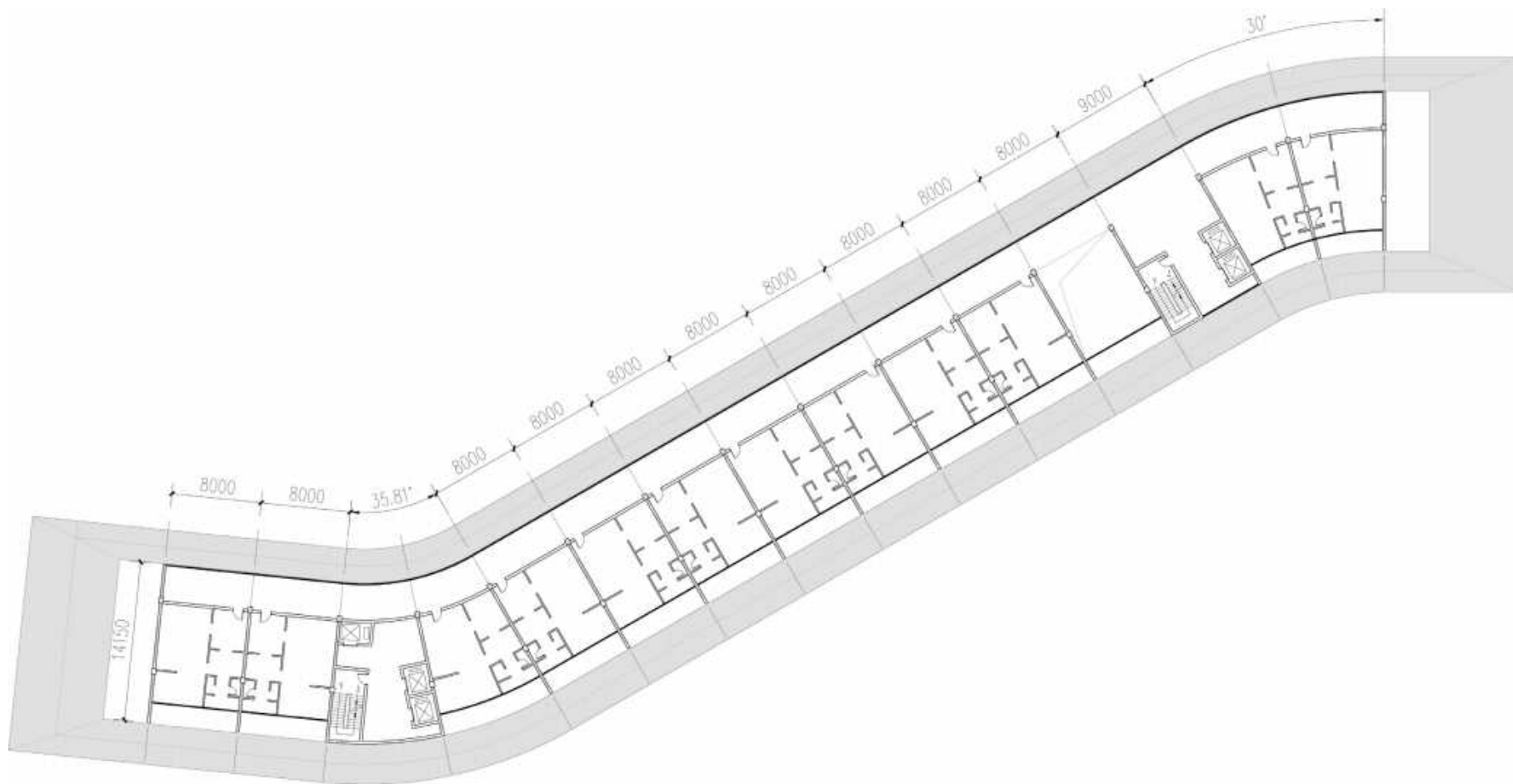
*由于图幅限制，技术图纸绘制比例与实际比例存在差异，比例不再标出



客房板楼2层平面图

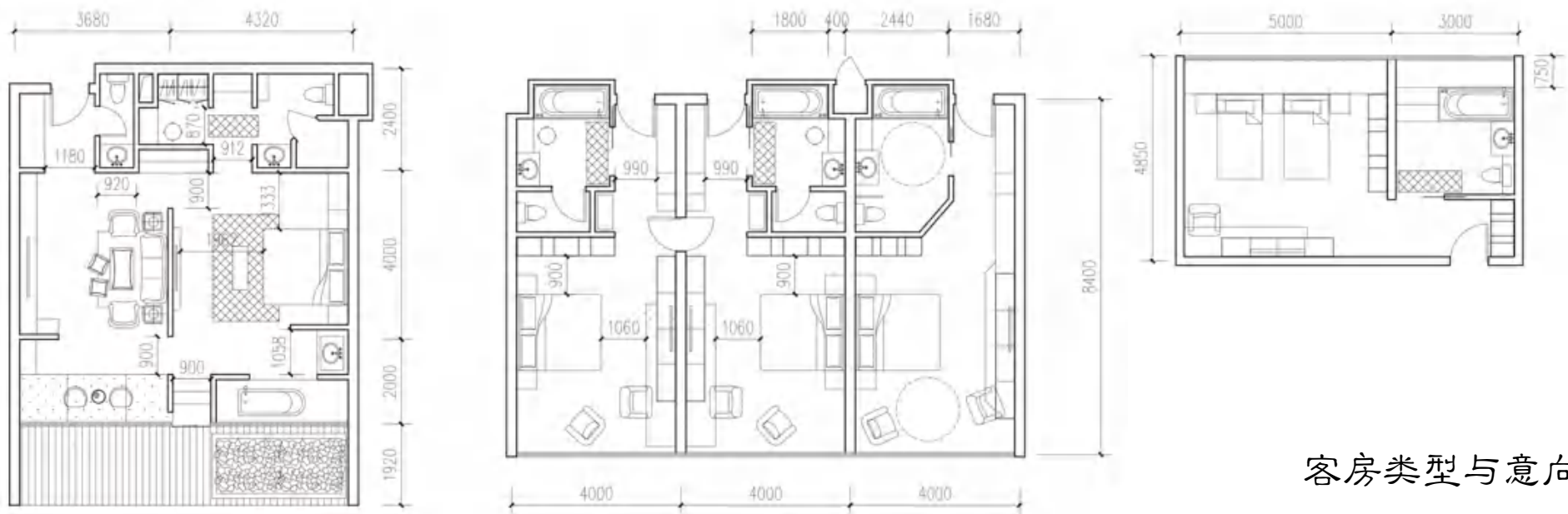


客房板楼3层平面图

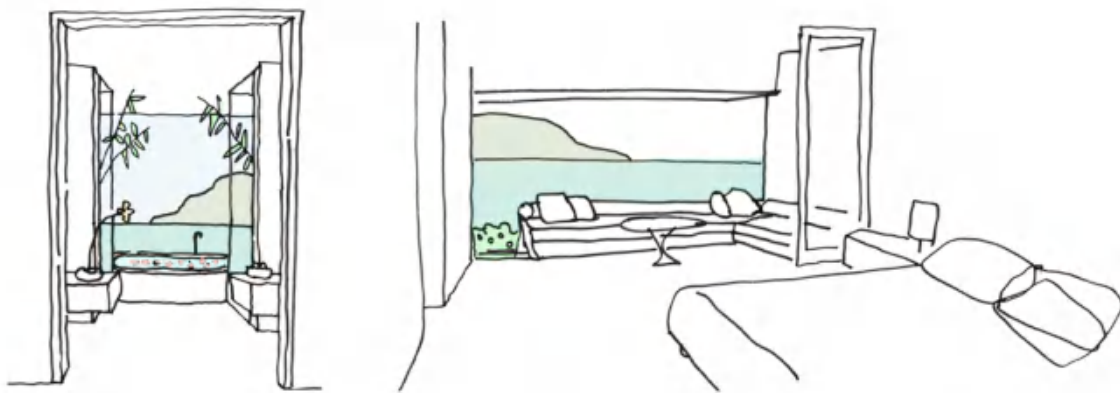


客房板楼4层平面图





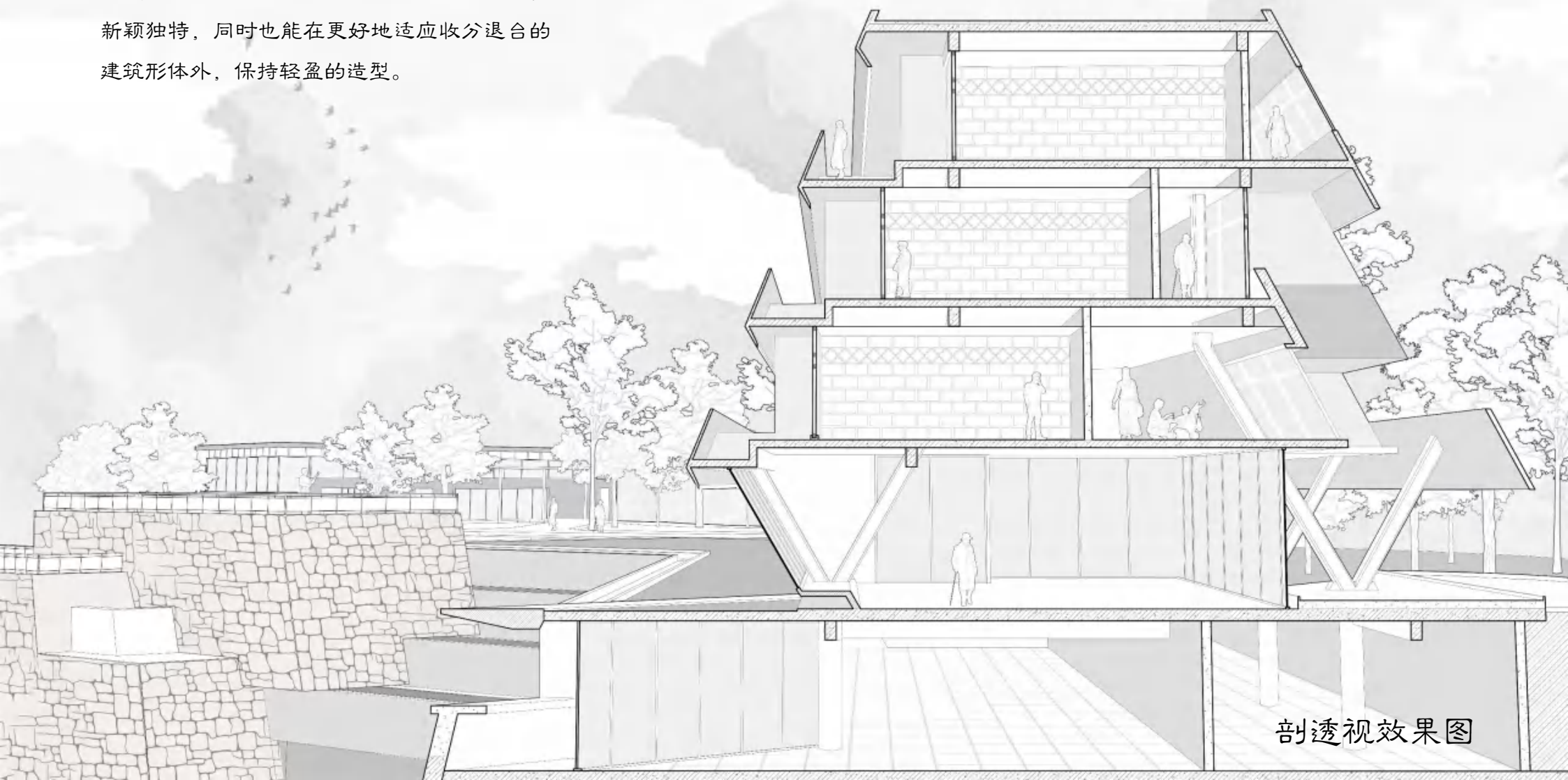
客房类型与意向



单间的户型共有三种，一种为双开间，带有客厅，布置在西侧景观面；一种为单开间标准间，布置在客房二层东侧；最后一种为横向户型，布置在三层东侧。

剖面由于收分关系，房间和走廊部分逐层向上退台，到顶层只有单向拥有房间。使得收分不过分影响内部空间使用性。

开放式外阳台下沉500mm以实现室内空间在观景时的畅通无阻。并通过采用创新式的V字型复合支撑结构处理下沉阳台的结构问题，新颖独特，同时也能在更好地适应收分退台的建筑形体外，保持轻盈的造型。



剖透视效果图

公共服务部分

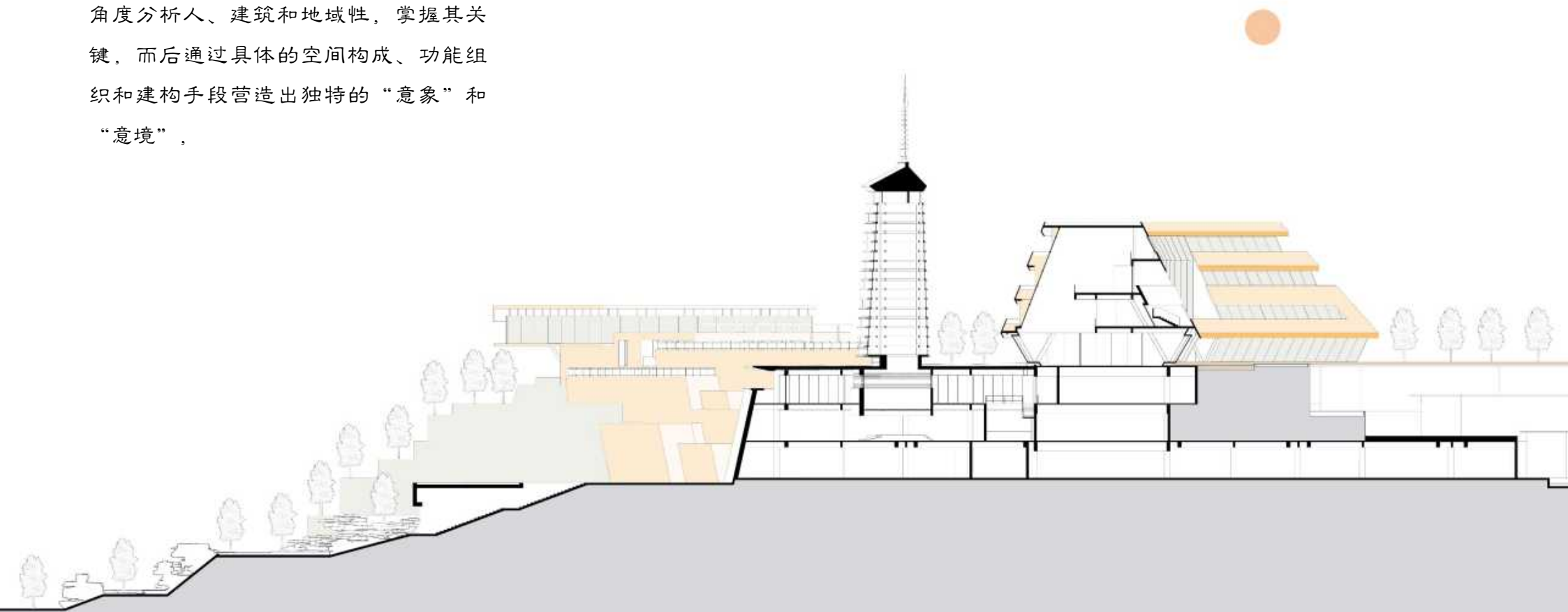
建筑的另一部分则是公共服务部分，公共服务部分位于396标高，共三层，功能上综合了温泉康养、商务办公和禅修会议。西侧为396标高的入口广场，东侧则连接跌水联排合院。



禅修会议区某一视角

1-1剖面图

通过建立场所精神、营造空间诗境和激发精神势能，使诗意逐渐呈现。前两个方向是基于对场所和空间的理解，对物质性实体空间进行塑造，通从意识角度分析人、建筑和地域性，掌握其关键，而后通过具体的空间构成、功能组织和建构手段营造出独特的“意象”和“意境”。



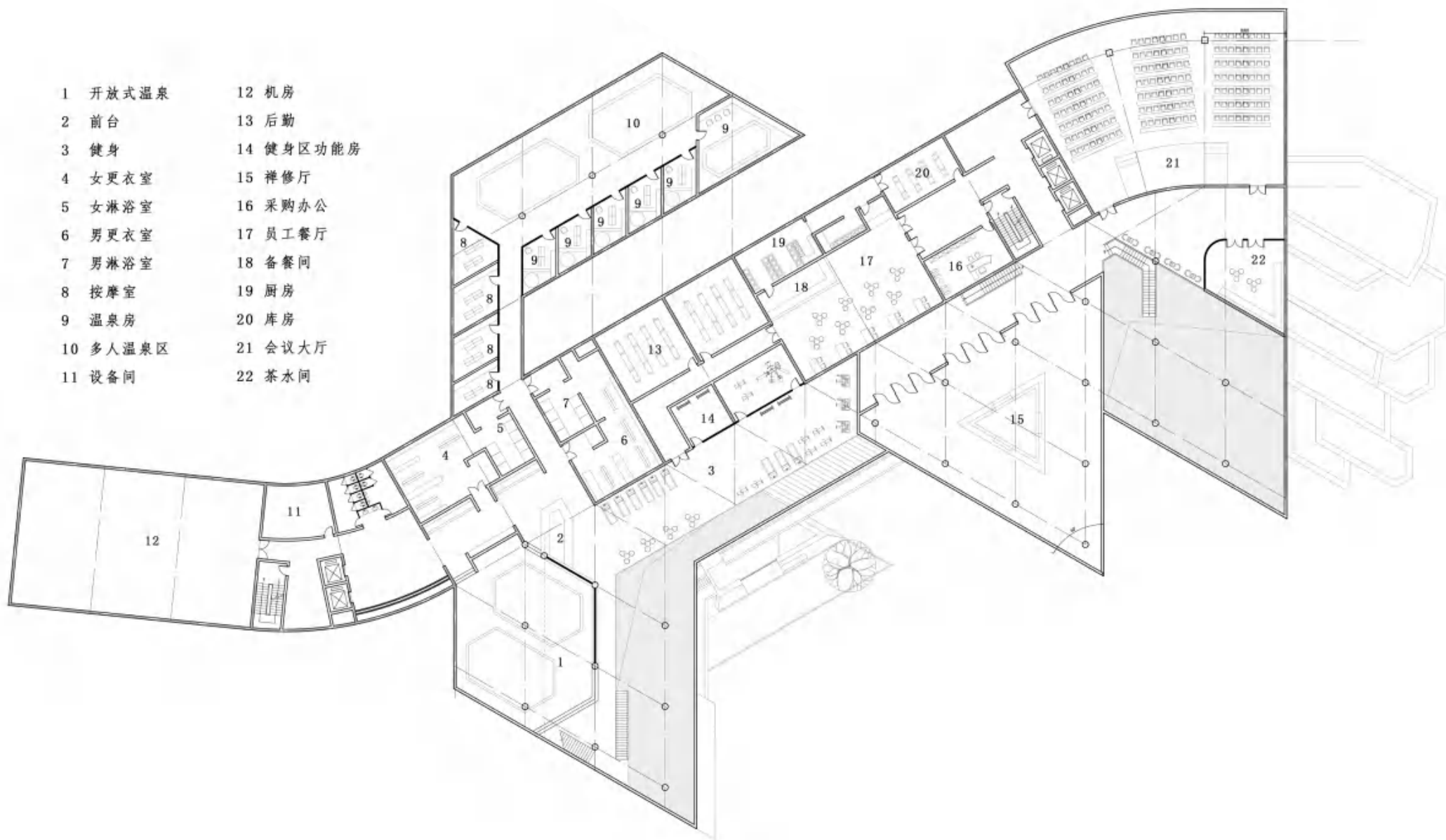
*由于图幅限制，技术图纸绘制比例与实际比例存在差异，比例不再标出

在方案设计中注重精神性空间的营造，从场地到建筑再到室内的设计中始终贯彻传统文化精神，实现从意境到境界的升华，在这一过程中设计一系列具有精神性价值的建筑空间，最终创作一个含有传统禅宗文化内涵的高品质现代文旅建筑，构筑连接城市与山林、自然与人文的山林居所。

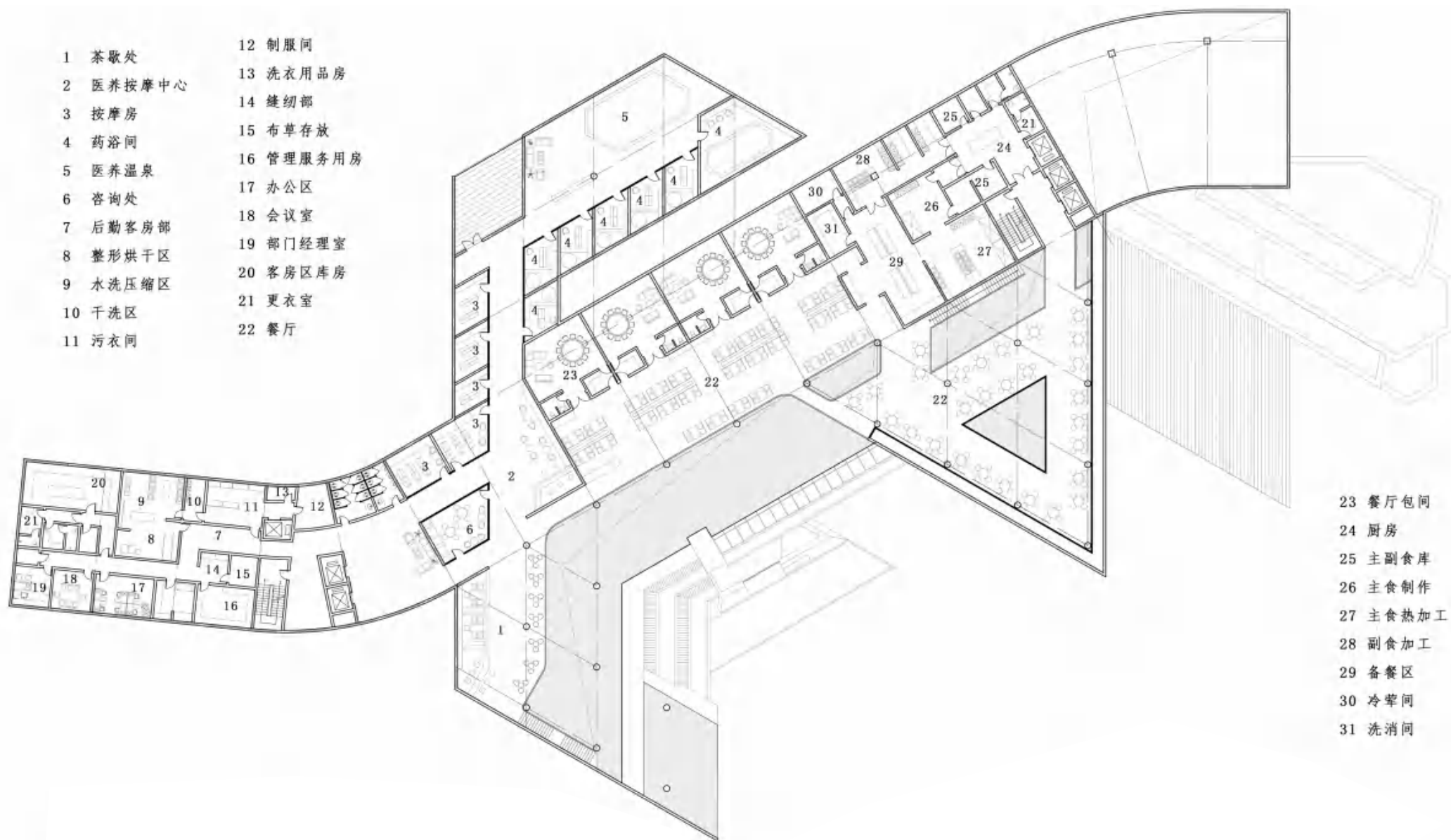


400层平面图

- | | |
|----------|-----------|
| 1 开放式温泉 | 12 机房 |
| 2 前台 | 13 后勤 |
| 3 健身 | 14 健身区功能房 |
| 4 女更衣室 | 15 禅修厅 |
| 5 女淋浴室 | 16 采购办公 |
| 6 男更衣室 | 17 员工餐厅 |
| 7 男淋浴室 | 18 备餐间 |
| 8 按摩室 | 19 厨房 |
| 9 温泉房 | 20 库房 |
| 10 多人温泉区 | 21 会议大厅 |
| 11 设备间 | 22 茶水间 |



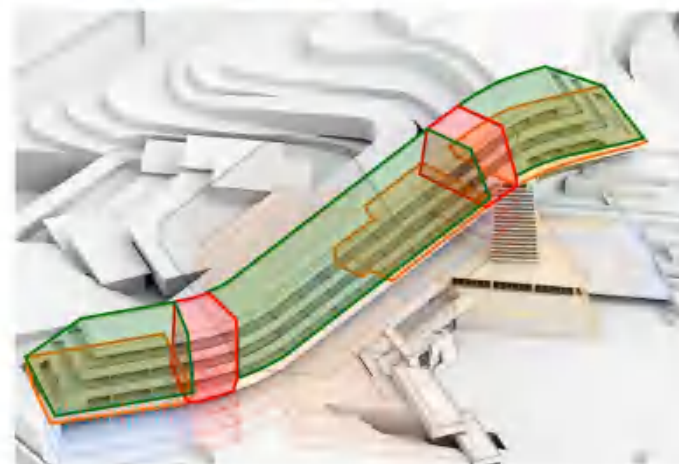
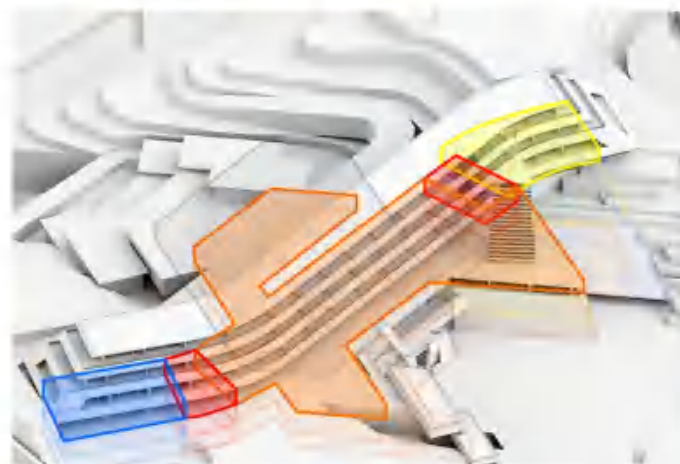
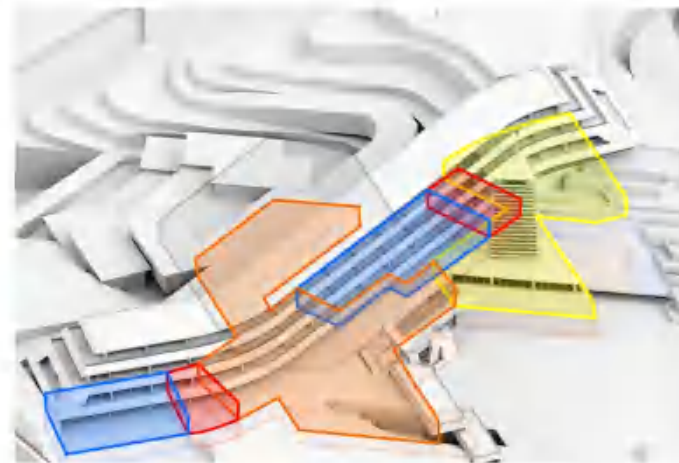
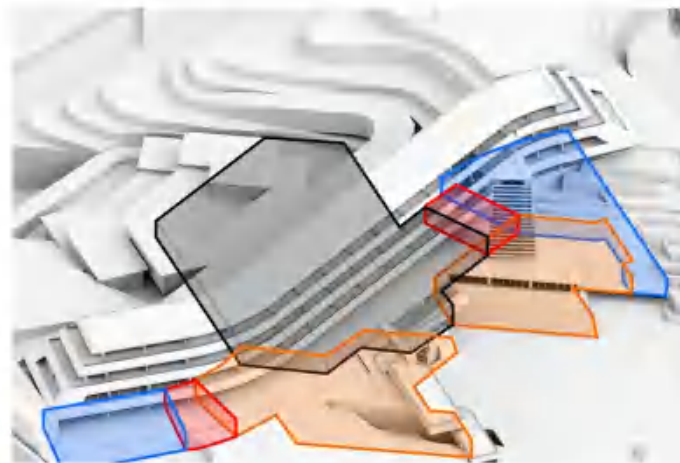
404层平面图



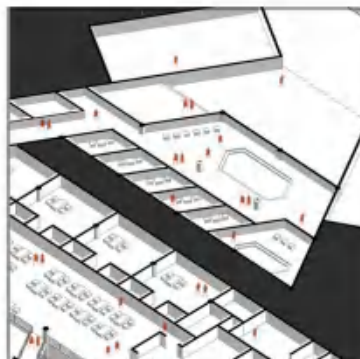
功能分析

公共服务功能包括了一层的酒吧、美容护理，二层的健身、禅修、会议、温泉，三层的餐厅、医养按摩中心等等，客房部分的首层也以服务功能为主，包括西餐厅、茶室、红酒廊等。

	禅修会议
	交通核
	后勤办公
	温泉康养
	集中客房



医养温泉



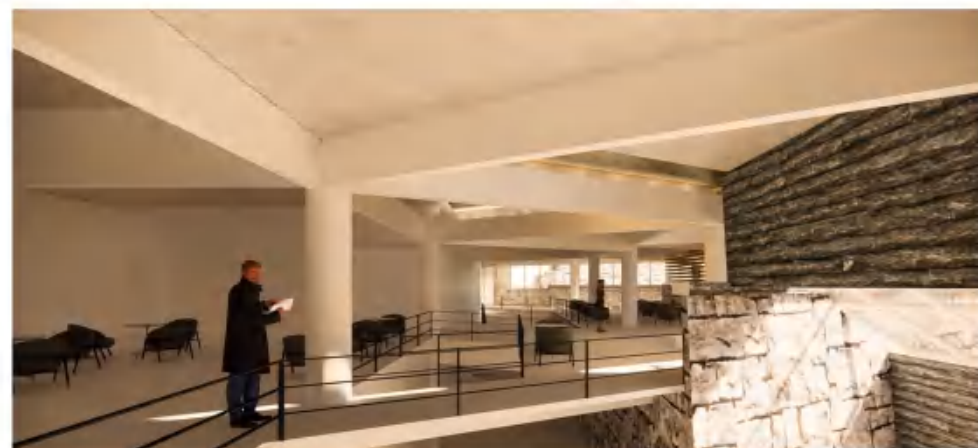
医养温泉：位于东侧，主要功能包括医养温泉、药浴间、按摩室、多人温泉以及单人温泉房，东侧连接跌水平台。



禅修餐饮



禅修餐饮：位于西南侧，主要功能包括餐厅、禅修以及主入口大堂、大堂吧及商店，连续的通高空间丰富了室内空间。



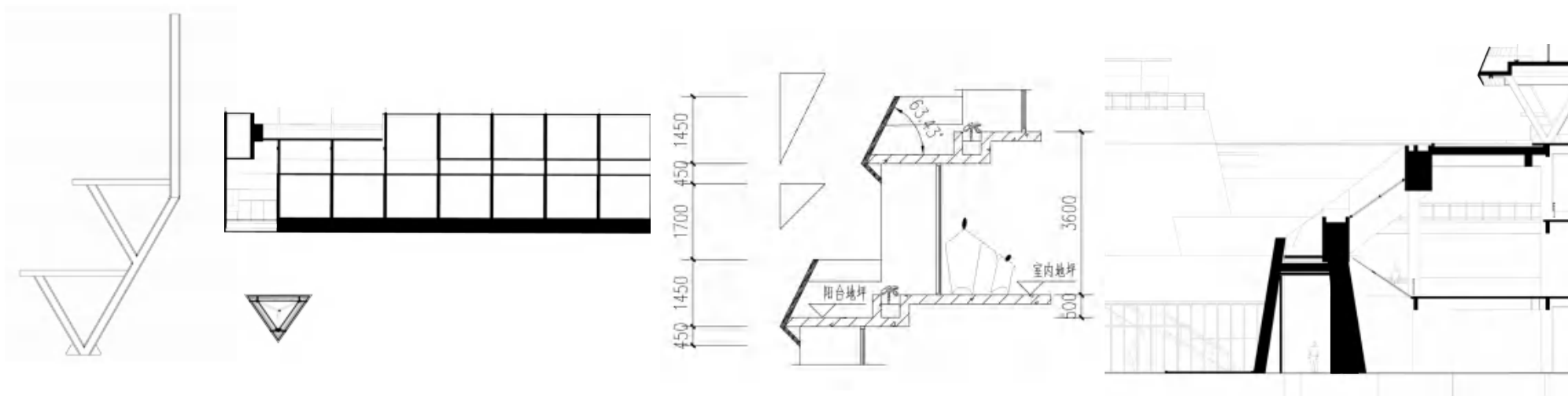
温泉休闲



温泉休闲：位于西北侧，主要功能包括开放温泉区、健身房、休息区等，退台式的设计形成了一个错动的通高空间。



结构与空间

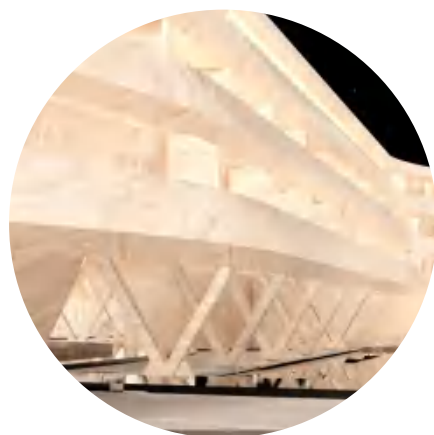
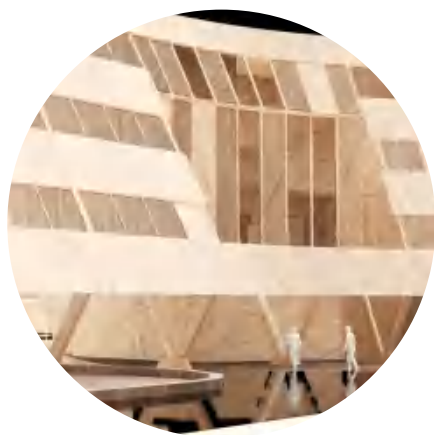


V型结构

客房区天花

客房下沉阳台

温泉康养区入口剖面

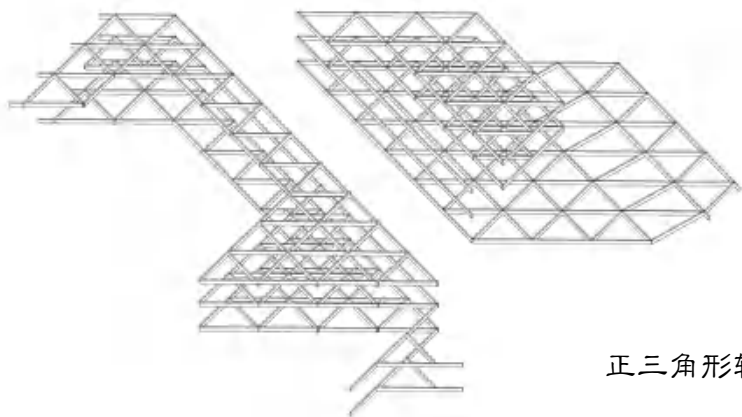


V型结构下的落客区空间

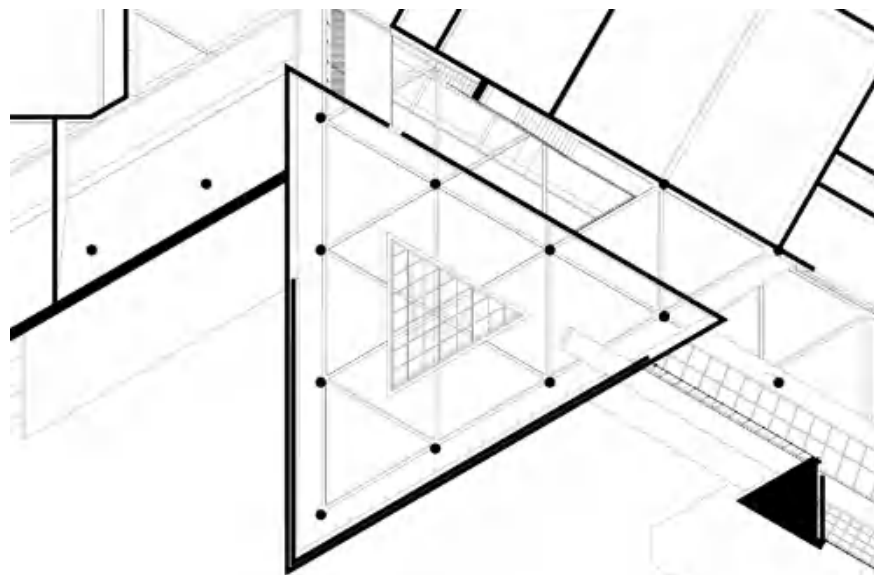
V型结构一方面解决了客房错动带来的结构问题，一方面也丰富了建筑的空间效果，V型支撑让408标高的落客区和公共服务空间有更大的跨度，内收的V型也完美的契合了板楼的收分的形体。

结构与空间的结合

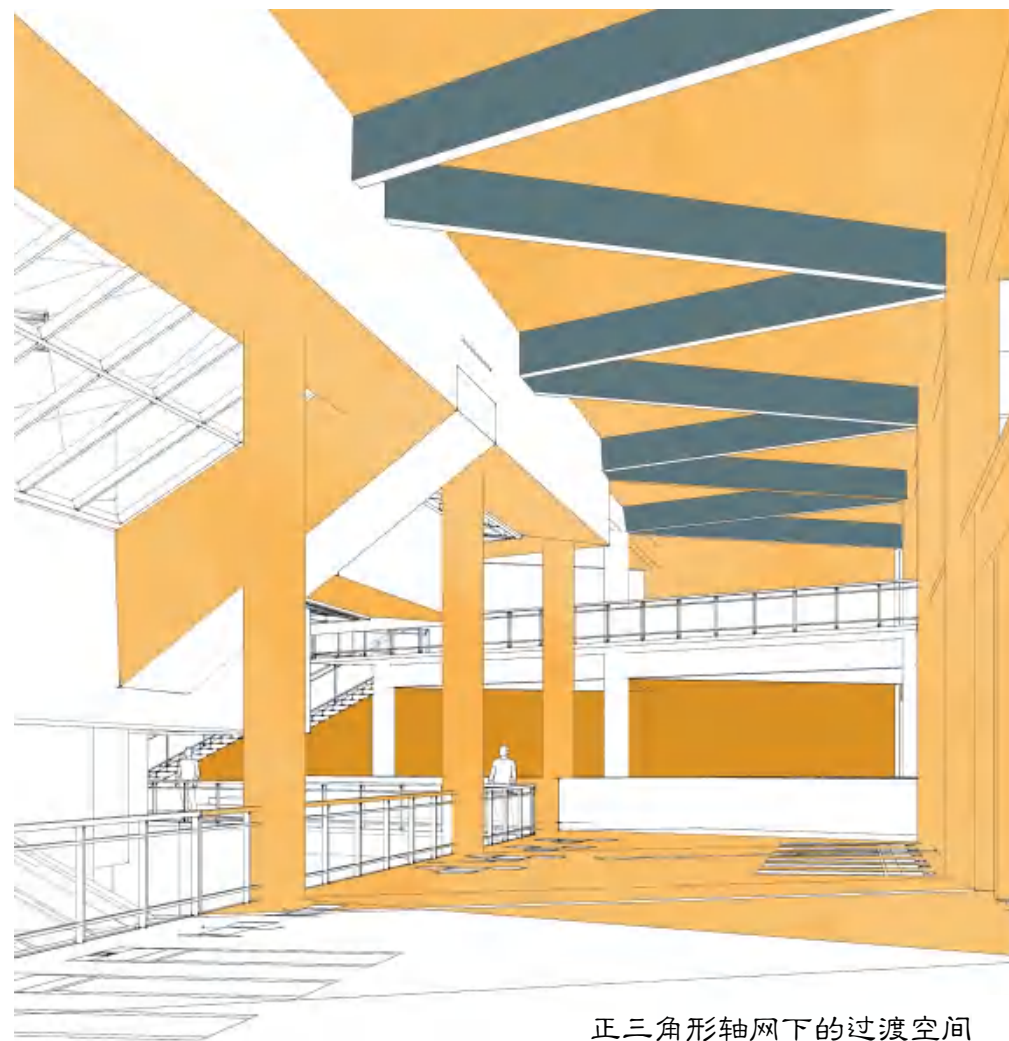
建筑公共空间部分则采用了正三角形的轴网以呼应形体



正三角形轴网



正三角形轴网下的禅修厅天花



正三角形轴网下的过渡空间

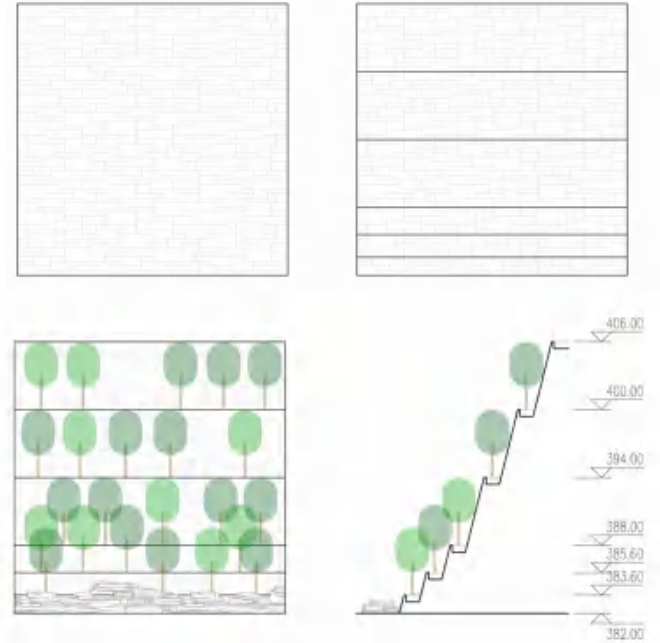
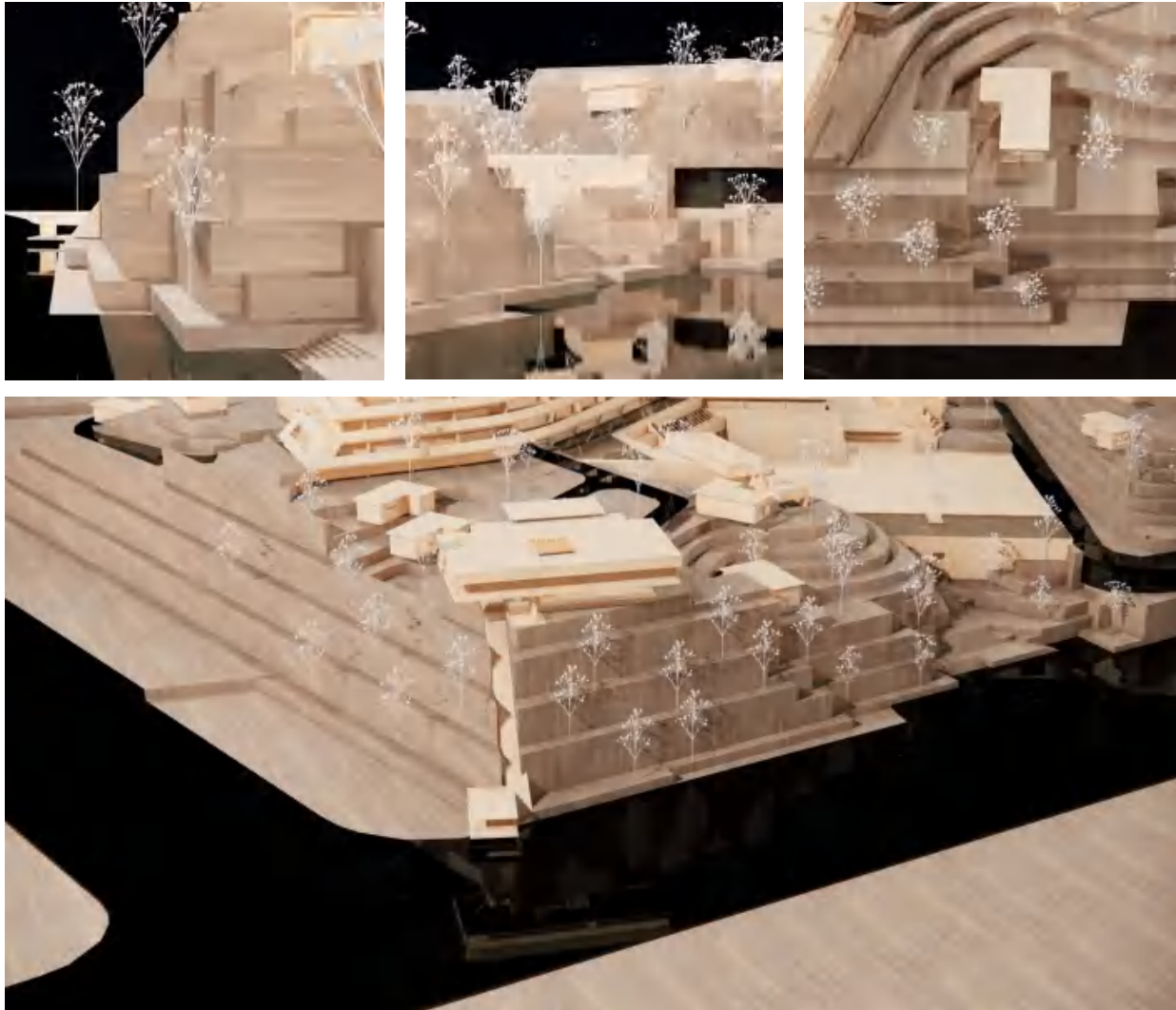
结构与室内空间



正三角形的轴网也丰富了室内空间的体验

景观设计

挡土墙

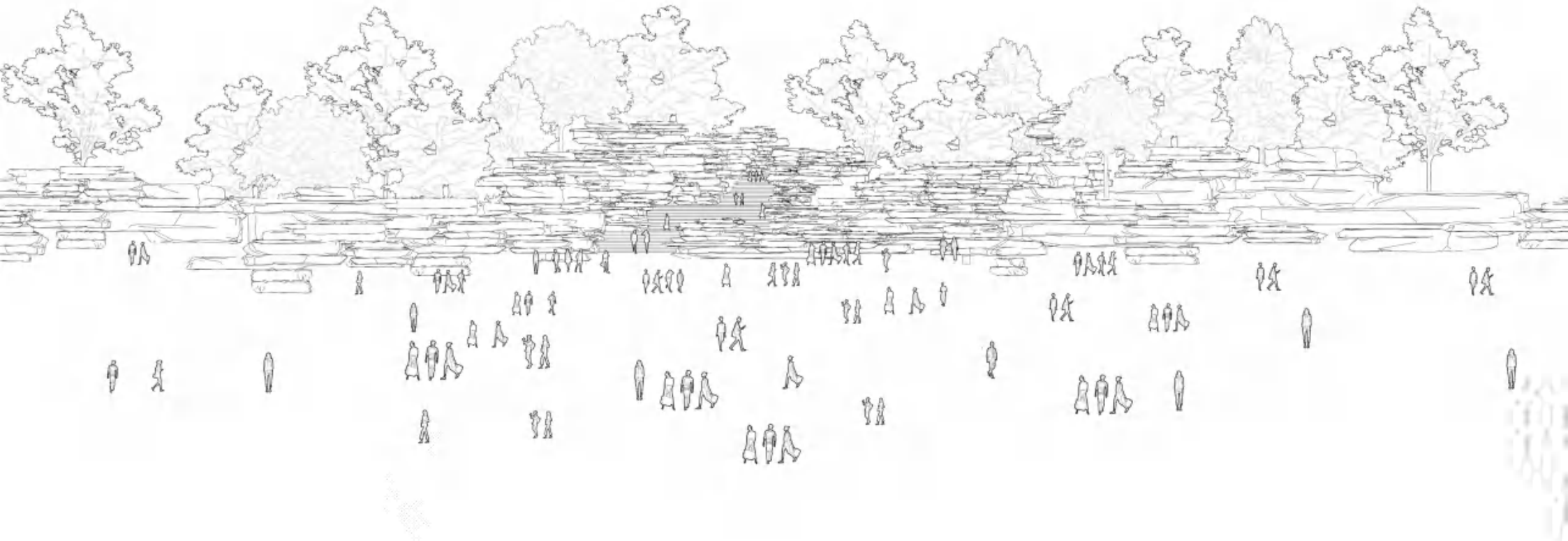


场地西侧与北侧的高差过大，如果简单的用常规的挡土墙那么体量会很大，破坏了沿街的界面，还不美观，于是在挡土墙上使用层层退台的设计，在每层退台上种上树，多层次的绿化就能对挡土墙整体进行遮挡，也让场地沿街的立面更加自然不突兀。

景观设计

入口

入口景观则是在退台式挡土墙的基础上加上了假山石的使用，由入口两侧退台式的挡土墙营造出深山峡谷的意境，再由假山石与步道引导人渐渐深入，如同在山中漫步一样，以一种曲径通幽再到豁然开朗的感觉缓缓到达入口广场。



禅修效果图



2022届建筑学毕业设计
